

2004.11.19.

FÉMZÁROLÁSI SZABÁLYZAT

A 48/2004. (IV. 21.) FVM rendelet IV. fejezet 39.§ (3) bekezdése és az 50/2004. (IV. 22.) FVM rendelet 23. § (3) bekezdése alapján a fémzárólást az Országos Mezőgazdasági Minősítő Intézet ezen Szabályzatába foglaltak szerint, az elfogadott nemzetközi módszereknek megfelelően kell elvégezni.

A Szabályzat alkalmazása a fémzárólás során valamennyi érintett fél számára kötelező

Jogi környezet:

2003. évi LII. Törvény „A növényfajták állami elismeréséről, valamint a szaporítóanyagok előállításáról és forgalomba hozataláról”, továbbiakban Tv.

40/2004. (IV. 7.) FVM rendelet „A növényfajták állami elismeréséről”

48/2004. (IV. 21.) FVM rendelet „A szántóföldi növényfajok vetőmagvai előállításáról és forgalomba hozataláról”, továbbiakban szántóföldi vhr.

50/2004. (IV. 22.) FVM rendelet „A zöldség szaporítóanyagok előállításáról és forgalomba hozataláról”, továbbiakban zöldség vhr.

62/2004. (IV. 27.) FVM rendelet „A dísnövény szaporítóanyagok forgalomba hozataláról”, továbbiakban dísnövény vhr.

MSZ 7145:1999 „A mezőgazdasági és a kertészeti növényfajok vetőmagvai” 1-4. fejezete

MSZ 6354-2:2001 Vetőmagvizsgáló módszerek, Tisztaság és idegenmag tartalom vizsgálat, ezermagtömeg, csíraszám, méret, osztályozottság és térfogattömeg meghatározása

MSZ 6354-3:1992 Vetőmagvizsgáló módszerek, Csírázóképeség meghatározása

MSZ 6354-4:1985 Vetőmagvizsgáló módszerek, Biokémiai életképesség vizsgálata

MSZ 6354-5:2002 Vetőmagvizsgáló módszerek, Magegészség vizsgálatok

MSZ 6354-6:2001 Vetőmagvizsgáló módszerek, Faj- és fajtaazonosság laboratóriumi vizsgálata

MSZ 6354-7:2001 Vetőmagvizsgáló módszerek, Nedvességtartalom meghatározása

MSZ 6354-9:1992 Vetőmagvizsgáló módszerek, Csíranövények értékelése

1. FÉMZÁROLÁSI JOG ÉS KÖTELEZETTSÉG

Meghatározása a 2003. LII. törvény „A növényfajták állami elismeréséről, valamint a szaporítóanyagok előállításáról és forgalomba hozataláról” 2. § 31. bekezdése

- A vetőmagminősítés része, a forgalmazás feltétele, melynek során a vetőmagtételt a szabvány szerint meg kell mintázni, ezzel egyidejűleg a megmintázott tételt fémzár, vagy azt helyettesítő más anyag, vagy módszer alkalmazásával, függőcímke egyidejű használatával úgy kell lezárni, hogy a csomagolási egység megsértése nélkül a vetőmaghoz hozzáférni ne lehessen. A kiszertelt vetőmagvak csomagolási egységeit eltávolíthatatlan azonosító jelöléssel kell ellátni.
- A fémzárolás alkalmával vett vetőmagminta vizsgálata alapján kell a vetőmagtételt a vonatkozó rendeletek szerint minősíteni.

2. FÉMZÁROLHATÓ FAJOK, FAJTÁK

Továbbszaporítás és árutermesztés céljára csak olyan vetőmag állítható elő és hozható forgalomba, mely megfelel a vonatkozó rendeletekben előírt minőségi követelményeknek. Csak fémzároltan lehet forgalomba hozni a szántóföldi vhr. 1-5. mellékletének "A" fejezetébe foglalt fajok vetőmagját valamint a "D" fejezetbe foglalt fajok elismert fajtáinak hazai előállítású tétéleit fajtanévvel és a zöldség vhr. 1. számú mellékletébe foglalt fajok vetőmagját és 2. számú mellékletébe foglalt fajok elismert fajtáinak hazai előállítású tétéleit fajtanévvel.

A fenti minősítési kötelezettség alól kivételt képeznek:

- az igazoltan kísérleti, kutatási és kiállítási célra szánt vetőmagvak
(szántóföldi vhr. 7. § és zöldség vhr. 1. § 2/c. bekezdése).

A minősített vetőmag jogállását tekintve:

- a) szántóföldön ellenőrzött,
- b) standard,
- c) szántóföldön nem ellenőrzött alternatív fémzárolású.

Speciális kategória:

- Export céltermeltetéses vetőmag az EU fajtajegyzékeiben és/vagy a Magyar Nemzeti Fajtajegyzékben nem szereplő fajta vetőmagja, amelyet szerződés alapján állítanak elő, és az előállított vetőmagtermés teljes mennyiségét kiszállítják az országból. (Tv. 2. § 33. bekezdése)
- Szuperelit (SE) (Prebázis PB): az elitet megelőző generáció illetve generációk, amelyet, illetve amelyeket a nemesítő felelősségével – a fajtafenntartás elfogadott gyakorlata szerint - állítottak elő továbbszaporításra (szántóföldi vhr. 60.1). Hivatalos fémezérolását az Intézet csak a saját maga által kiadott alkalmas szántóföldi jegyzőkönyv alapján végzi el.

Összefoglaló táblázat a fémezérolási lehetőségekről

2.1. Szántóföldi fajok

2.1.1 .Az előterjesztett tétel szaporításának helye: Magyarország, az előállítás közigazgatási határainkon belül történt

	Fajta helye a fajtalistán	Fémezérolás érvényességi területe	Első forgalomba helyezés Fémezérolás feltétele	Felhasználható címke típusa	Megjegyzés
1.	EU közös katalógusban, Nemzeti Fajtajegyzék A. I. fejezetében	EU-n belül és kívül korlátlanul	alkalmas minősítésű szántóföldi jegyzőkönyv	EU OECD nemzeti színű csíkos	OECD címke azon fajtáknál, melyek az OECD listán vannak, nemzeti színű csíkos címke EU-n kívüli forgalomba, ha a fél úgy kéri
2.	EU közös katalógusban, de nincs benne a Nemzeti Fajtajegyzékben	EU-n belül és kívül korlátlanul (beleértve Magyarországot is)	alkalmas minősítésű szántóföldi jegyzőkönyv	EU OECD nemzeti színű csíkos	OECD címke azon fajtáknál, melyek az OECD listán vannak, nemzeti színű csíkos címke EU-n kívüli forgalomba, ha a fél úgy kéri

	Fajta helye a fajtalistán	Fémzárolás érvényességi területe	Első forgalomba helyezés Fémzárolás feltétele	Felhasználható címke típusa	Megjegyzés
3.	EU közös katalógusban nem szerepel, csak a Nemzeti Fajtajegyzék A II. fejezetében	Magyarország határain belül és EU-n kívül, nem OECD tagországban	alkalmas minősítésű szántóföldi jegyzőkönyv	nemzeti színű csíkos	A címkén fel kell tüntetni: „only for Hungary and 3. countries” Csak magyarországi és nem EU forgalmazásra engedélyezett
4.	EU közös katalógusban nem szerepel, csak a Nemzeti Fajtajegyzék A III. fejezetében	Magyarország határain belül és EU-n kívül, nem OECD tagországban	alkalmas minősítésű szántóföldi jegyzőkönyv	nemzeti színű csíkos	A címkén fel kell tüntetni: „only for Hungary and 3. countries” Csak magyarországi és nem EU forgalmazásra engedélyezett + időkorlátozás tényét
5.	EU közös katalógusban nem szerepel, csak a Nemzeti Fajtajegyzék B. IV. fejezetében	EU-n belül és kívül korlátlanul	alkalmas minősítésű szántóföldi jegyzőkönyv	nemzeti színű csíkos	A címkén fel kell tüntetni: „hatóságilag ellenőrzött vetőmag / officially certified seed”
6.	EU közös katalógusban nem szerepel, csak a Nemzeti Fajtajegyzék B. V. fejezetében	Magyarország határain belül és EU-n kívül, nem OECD tagországban	alkalmas minősítésű szántóföldi jegyzőkönyv	nemzeti színű csíkos	A címkén fel kell tüntetni: „only for Hungary and 3. countries” Csak magyarországi és nem EU forgalmazásra engedélyezett

	Fajta helye a fajtalistán	Fémzárolás érvényességi területe	Első forgalomba helyezés Fémzárolás feltétele	Felhasználható címke típusa	Megjegyzés
7.	EU közös katalógusban nem szerepel, csak a Nemzeti Fajtajegyzék B. VI. fejezetében	EU- és OECD-tagországokon kívül	alkalmas minősítésű szántóföldi jegyzőkönyv	nemzeti színű csíkos	A címkén fel kell tüntetni: „only for 3. countries”
8.	Céltermeltetés, sem EU sem OECD listán nem szerepel	EU és OECD tagországokon kívül	alkalmas minősítési szántóföldi jegyzőkönyv	nemzeti színű csíkos	A címkén fel kell tüntetni: „only for 3. countries”
9.	Fakultatív faj, sem EU sem Nemzeti Fajtajegyzék B. IV. fejezetében nem szerepel	EU-n belül és kívül korlátlanul	alkalmas minősítési szántóföldi jegyzőkönyv	OECD nemzeti színű csíkos	Ha szerepel az OECD listán, „EC Rules/EG Norm” nem szerepelhet a címkén, A címkén fel kell tüntetni: „hatóságilag ellenőrzött vetőmag / official certified seed”

2.1.1.1. Fakultatív (alternatív) fajok államilag el nem ismert fajtáit – írásbeli kérelem alapján – szántóföldi ellenőrzés nélkül fajnévvel lehet fémzárolni nemzeti színű csíkos címkével „hatóságilag ellenőrzött vetőmag / official certified seed” megjegyzéssel. Forgalmazásuk EU-n belül és kívül korlátlanul engedélyezett.

2.1.2. A szaporítás Magyarország közigazgatási határain kívül történt, és a tétel beszállítás után kezelés, csomagolás, tovább feldolgozás stb. miatt kerül fémzárolásra:

	Mely területről érkezett a tétel	Fémzároláshoz szükséges igazolások	Felhasználható címke	Fémzárolás érvényességi területe	Megjegyzés
1.	EU tagországból	Eredeti EU címke	EU	EU tagországok	Lsd. jelen Szabályzat 16.3.
2.	OECD tagországból	OECD szabályai szerinti igazolások: OECD címke, fajtaigazolás és társható-sági hozzájárulás	OECD	OECD tagországok	Azon fajták esetében, melyek az EU Közös Fajta-katalógusban is szerepelnek, EU címke is feltehető
3.	EU-n és OECD-n kívüli országból	Biztos azonosításhoz szükséges dokumentumok	nemzeti színű csíkos	EU-n és OECD-n kívüli országok	Csak bérfeldolgozás, az egész tételt ki kell szállítani az EU-ból

2.1.1. és 2.1.2. tételek ismételt fémzárolását lásd jelen Szabályzat 9. fejezetében

2.2. Zöldség fajok

2.2.1. Első magyarországi forgalomba helyezéshez szükséges fémzárolás

	Fajta helye a fajtalistán	Fémzárolás érvényességi területe	Fémzárolás feltétele	Felhasználható címke típusa	Megjegyzés
1.	EU közös katalógusban, Nemzeti Fajtajegyzék A. I. fejezetében	EU-n belül és kívül korlátlanul	Szaporulati fokos tételknél: alkalmas minősítésű szántófüldi jegyzőkönyv Standard kategóriánál: -OMMI általi fémzárolásánál standard nyilatkozat, -Saját zárásnál nyomon követhető nyilvántartás	EU standard	Szaporulati fokos tétel csak OMMI zárással Standard zárás OMMI vagy saját jogon Lsd. Szabályzat 15.2.

	Fajta helye a fajtalistán	Fémzárolás érvényességi területe	Fémzárolás feltétele	Felhasználható címke típusa	Megjegyzés
2.	EU közös katalógusban, de nincs benne a Nemzeti Fajtajegyzékben	EU-n belül és kívül korlátlanul	Szaporulati fokos tételeknél: alkalmas minősítésű szántóföldi jegyzőkönyv Standard kategóriánál : -OMMI fémzárolásnál standard nyilatkozat -Saját zárásnál nyomon követhető nyilvántartás	EU standard	Szaporulati fokos tételek csak OMMI zárással Standard zárás OMMI vagy saját jogon lsd. jelen Szabályzat 15.2.
3.	EU közös katalógusban nem szerepel, csak a Nemzeti Fajtajegyzék A II. fejezetében	Magyarország határain belül és EU-n kívül	Szaporulati fokos tételeknél: alkalmas minősítésű szántóföldi jegyzőkönyv Standard kategóriánál: -OMMI fémzárolásnál standard nyilatkozat -Saját zárásnál nyomon követhető nyilvántartás	nemzeti színű csíkos cég saját, nem standard címke*	Mindkét esetben a címkén fel kell tüntetni: „ <i>only for Hungary and 3. countries</i> ” Csak magyarországi és nem EU forgalomazásra engedélyezett
4.	EU közös katalógusban nem szerepel, csak a Nemzeti Fajtajegyzék A. III. fejezetében	Magyarország határain belül és EU-n kívül	Alkalmas minősítésű szántóföldi jegyzőkönyv Standard kategóriánál: -OMMI fémzárolásnál standard nyilatkozat -Saját zárásnál nyomon követhető nyilvántartás	nemzeti színű csíkos cég saját, nem standard címke*	Mindkét esetben a címkén fel kell tüntetni: „ <i>only for Hungary and 3. countries</i> ” Csak magyarországi és nem EU forgalmazásra engedélyezett + időkorlátozás ténye

	Fajta helye a fajtalistán	Fémzárolás érvényességi területe	Fémzárolás feltétele	Felhasználható címke típusa	Megjegyzés
5.	EU közös katalógusban nem szerepel, csak a Nemzeti Fajtajegyzék B. IV. fejezetében	EU-n belül és kívül korlátlanul	Alkalmos minősítésű szántóföldi jegyzőkönyv Standard kategóriánál: -OMMI fémzárolásnál standard nyilatkozat -Saját zárásnál nyomon követhető nyilvántartás	Nemzeti csíkos Cég saját fehér címke	A címkén fel kell tüntetni: „hatóságilag ellenőrzött vetőmag / official certified seed”

* standard címke csak EU megfelelés esetén használható, mert feltételeit EU-Direktíva szabályozza.

Csemegekukorica külön eljárásrend alá esik. Fajtanévvel való forgalmazása esetén EU-n belül korlátozás nélkül standardként kell fémzárolni.

2.2.2. Valamennyi, az EU közös fajtakatalógusába és a Nemzeti Fajtajegyzékbe foglalt zöldségfajta ország határain kívül minősített és Magyarországra átcsomagolás stb. céljára beszállított és az intézettel újra fémzároltatni kívánt vetőmagtételének fémzárolását csak az eredeti érvényes címke bemutatásával kérhetik, melynek birtokában az intézet az eredeti kategóriában és az eredetinek megfelelő címkével végzi el a fémzárolást.

2.3. Gyógynövények és alternatív zöldségfajok

A Nemzeti Fajtajegyzékben szereplő fajtaikat fajtanévvel ugyanolyan eljárásrendben kell fémzárolni, mint a Zöldségfélék B IV. fejezetébe foglalt fajtaikat (2.2.1. táblázat 5. sor)

Azon tételeket melyek nem elismert fajták és fajnévvel kerülnek forgalmazásra lehet hivatalos vetőmag minősítésben részesíteni OMMI mintavétel és vizsgálat után. (zöldség vhr. 4. sz. melléklet)

A tételek mindkét esetben nemzeti csíkos címkét kapnak a következő szöveggel: „hatóságilag ellenőrzött vetőmag / official certified seed”

2.4. Virágok

A virágok vetőmagtégeit is lehet hivatalos vetőmag minősítésben részesíteni OMMI mintavétel és vizsgálat után. (dísnövény vhr. 2. sz. melléklet)

Ebben az esetben a tételek nemzeti csíkos címkét kapnak a következő szöveggel: „hatóságilag ellenőrzött vetőmag”/”official certified seed”

2.5. Erdészeti fajok

Az erdészeti fajok vetőmagtégeit a Virágoknál leírt módon lehet fémzárolni. Tétel és mintatömeg vonatkozásában kell követni az MSZ 13385-2:1992 Erdészeti és gyümölcs és díszfaiskolai vetőmagvak. Fémzárolás, minősítés és tárolás szabványt.

2.6. Gyógynövény, virágok és erdészeti fajok fajnévvel történő fémzárolásakor a fajtanevet csak a megjegyzés rovatban lehet feltüntetni, a nemzeti csíkos címkén.

3. FÉMZÁROLHATÓ SZAPORÍTÁSI FOKOK

A szántóföldi vhr. 1-5. mellékletében foglalt fajok vetőmagvainak szaporítása az ott meghatározott szaporítási fokig engedélyezett. Szántóföldi növényfajok esetében a szaporulati fokok értelmezését és megjelölését a szántóföldi vhr. 3. § 60. bekezdése, valamint 1-5. mellékletének „A” része tartalmazza.

Szuperelit (SE) (Prebázis PB): az elitet megelőző generáció illetve generációk, amelyet illetve amelyeket a nemesítő felelősségével – a fajtafenntartás elfogadott gyakorlata szerint – állítottak elő továbbszaporításra.

Elit (E) (Bázis B): a szuperelit továbbszaporítás, vagy a nemesítő felelősségével – a fajtafenntartás elfogadott gyakorlata szerint – továbbszaporításra előállított vetőmag továbbszaporítása, hibrid-vetőmag előállítására kiadott szülői komponens vetőmagja.

I. szaporítási fok (I. fok) (1. generáció): amelyet közvetlenül az elit vetőmagból, illetve – amennyiben a nemesítő vagy fajtafenntartó úgy rendelkezik – a SE generáció vetőmagjából állítottak elő. Hibrideknél „hibrid I. fok (hibrid 1. gen.)” megjelölés kerül a címkékre és okmányokra.

II. szaporítási fok (II. fok) (2. generáció): amelyet közvetlenül az elit vagy az I. szaporítási fok minősített vetőmagjából, illetve – amennyiben a nemesítő, vagy fajtafenntartó úgy kívánja – a SE vetőmagból állítottak elő.

III. szaporítási fok (III. fok) (3. generáció): amelyet közvetlenül az elit, I. vagy II. fokból, illetve – amennyiben a nemesítő, vagy fajtafenntartó úgy kívánja – a SE vetőmagból állítottak elő. Csak len (*Linum usitatissimum*) esetében engedélyezett (szántóföldi vhr. 4. sz. melléklete).

Kereskedelmi fok a szántóföldi vhr. 3. és 4. sz. mellékletébe foglalt néhány fajnál engedélyezett, az ott megjelölt feltételekkel (vhr. 8. § (1) és (2) bekezdése).

A zöldségfajok vetőmag szaporítása a zöldség vhr 1. számú mellékletében foglalt fajok esetében a 6. § (1) és (2) bekezdése szerint engedélyezett.

Az engedélyhez kötött fémezérolásokat lásd a jelen Szabályzat 14. pontjánál.

4. FÉMEZÉROLÁSRA JOGOSULT SZERV

- A vetőmagtörvény és a szántóföldi vhr. vonatkozó rendelkezései alapján az Országos Mezőgazdasági Minősítő Intézet – kivéve a szuperelitet (SE) – amennyiben annak felszaporítását a fajtafenntartásért felelős személy végzi, és közvetlen elit vetőmag-szaporításra használja fel (13. § 4. bekezdés).
- A vetőmagtörvény és a zöldség vhr. alapján a fentiek szerint, kivéve a standard kategóriát, amelynek zárására a nyilvántartásba vett Standard előállító is jogosult.

5. FÉMEZÉROLÁSRA JOGOSULT SZEMÉLY

A fémezéroló a vetőmag fémezérolására feljogosított szervezet képviselője.

Mivel a minősítést meghatározó munkafolyamatról van szó, e tevékenységet csak olyan személy végezheti, aki annak módszertani ismereteiből (pl. gyom- és kultúrmagismeret, mintavételi és fémezérolási ismeretek, helyszíni vizsgálat esetén adott fajból tisztaságvizsgálati ismeretek) az OMMI Vetőmagfelügyeleti Főosztályán eredményes vizsgát tett, továbbá mentes mindenféle befolyástól, amely az objektív munkavégzést akadályozza.

6 FÉMEZÉROLTATÓ

A fémezéroltató az a vetőmag-előállító, aki a fémezérolást, mint minősítési eljárást kezdeményezi, az előterjesztett vetőmagtétel tulajdonosa, vagy annak megbízottja.

7. A FÉMZÁROLÁS SORÁN ALKALMAZHATÓ ZÁRÁSMÓDOK

A törvényben és rendeleteiben előírt zárési követelményeknek az alábbiakban felsoroltak felelnek meg:

- a.) anyagában zárt csomagolási egység, például konzervdoboz, ragasztott vagy hegesztett zsák, zacskó,
- b.) az önzáró szelepes zsák, ha a szelep nem nagyobb mint a zsák szélességének 20 %-a,
- c.) az átkötött zsák szúrókötéssel felhelyezett zárral és címkével,
- d.) bármely nyitásra sérülő kötés függőcímkével és fémmzárral lezárva,
- e.) a zárszalag,
- f.) a varrás fémmzárral lezárva,
- g.) a varrás téphetetlen függőcímké vagy öntapadós címke átvarrásával a címkén mindig csak egy varrás lehet
- h.) a konténerek zárására szolgáló szalagzár,
- i.) a csomagolási egység szájának teljes szélességét átérve lezáró mintázó szalag, illetve ragasztott szalagcímké,
- j.) a nem szövött anyagból készült, eredeti nagyságának megőrzését jelölő, a zsák zárandó felétől 1-essel induló – eltávolíthatatlanul rányomtatott – számsort tartalmazó zsák egyszeri átvarrása,
- k.) a nem szövött anyagból készült zsák eredeti nagyságának megőrzését jelölő, a zsák zárandó vége és az egyszeri varrás közé helyezett öntapadós hivatalos vetőmagcímké.

8. VETŐMAGTÉTEL

Fémzárolt tétel: az előírások szerinti tömegben és módon lezárt, mintavételezett, megvizsgált és alkalmasnak minősített tétel, amelynek csomagolási egységei egyöntetű vetőmagot illetve szaporítóanyagot tartalmaznak, és az azonosító jelzésük azonos (szántóföldi vhr. 3. § 18. bekezdése).

Azon fajoknál, melyek a vhr-ben nem szerepelnek az MSZ 7145:1999, 4.4.1; 7. sz. táblázatba foglaltak az irányadóak.

8.1. Egy tételben fémmzárolható vetőmag

Egy tétel tömege +5% túréshatárt figyelembe véve nem haladhatja meg a fajonként előírt vetőmagtömeget. (Eltérő lehet a szürke címke használata, lásd jelen Szabályzat 12.8. pontjánál.)

9. FÉMZÁROLÁSI SZÁM ÉS HASZNÁLATA

A vetőmagtétel egyedi azonosítására szolgáló szám, kódszám, jelzés.

9.1. Formája és szerkezete:

Magyarországon fémezőrt vetőmagtétéleknél, H-1-22/333

H = Magyarország

1 = a termés évének utolsó számjegye

2 = a fémezőrtő törzsszáma vagy a fémezőrtő üzem jelzése

3 = a tétel sorszám

9.2. Fémezőrtő száma használata

Szántóföldi fajoknál (szántóföldi vhr. 1-5. melléklete)

9.2.1. Első magyarországi forgalomba helyezésnél (export célra is)

H= Magyarország

1 = a termés évének utolsó számjegye

2 = a fémezőrtő törzsszáma vagy a fémezőrtő üzem jelzése

3 = a tétel sorszám

9.2.2. Ismételt forgalomba helyezés eredetileg és OMMI által zárt tételnél (export célra is)

H = Magyarország

1 = a termés évének utolsó számjegye

2 = aktuális törzsszám

3 = aktuális tételszám

Aktuális törzs- és tételszám alatt a termés évében használt soron következő tétel szám értendő.

9.2.3. Ismételt forgalomba helyezés EU-OECD érvényességgel eredetileg nem Magyarországon zárt véglegesen és nem véglegesen minősített tétéleknél is (egyenlősített országok is)

H = Magyarország

1 = a fémezőrtő év

2 = aktuális törzsszám

3 = aktuális tétel szám

A címkének a Megjegyzés rovatában fel kell tüntetni az eredeti számot

„rebagging of = eredeti szám” jelzéssel.

9.3. Fémzárolási szám használata (zöldség, dísznövény, gyógynövény és erdészeti fajknál)

9.3.1. OMMI által első forgalomba helyezésre szánt tételnél standard címkével, illetve alkalmas szántóföldi jegyzőkönyv birtokában EU (szap. fokos) és nemzeti színű csíkos címkével zárt tételek számhasználata megegyezik a 9.2.1. pontban leírtakkal.

9.3.2. OMMI által fajként hivatalosan mintázott és vizsgált tételnél (nemzeti csíkos címkével zárt alternatív fémzárolási tétéleknél)

H = Magyarország

1 = a fémzárolás éve

2 = aktuális törzsszám

3 = aktuális tételszám

9.3.3. Ismételt zárás esetén

a 9.2.2. és 9.2.3. szerint kell eljárni (csak EU vonatkozásában értelmezhető).

9.3.4. Üzemek saját számhasználata: az üzem saját tevékenységének megkezdésekor a törzsszámot Nyilvántartásba kell venni. (OMMI Vetőmagfelügyeleti Főosztály feladata).

9.3.5. Az Intézeti törzsszámok nyilvántartása és újak kiadása az OMMI Vetőmagfelügyeleti Főosztály feladata.

10. FÉMZÁROLÁS ÉRVÉNYESSÉGI IDEJE

Időben előre nem limitálható, a fémzárolás mindaddig érvényes, amíg a vetőmagtétel valamennyi paraméterében megfelel a vhr-ekben foglalt forgalmazási feltételeknek.

11. FÉMZÁROLÁS IDŐPONTJA

A fémzárolás folyamat, amelynek címkén való jelölésére a mintavétel időpontja szolgál év, hónap jelzéssel. A címkén feltüntetett dátum a tényleges mintavétel időpontjától hó 15-i dátummal térhet el.

Példa: a kiadott címkén a fémzárolás időpontja 2004. október hó – ez azt jelenti, hogy a mintavételt szeptember 15 és november 15 között kell elvégezni.

12. FÜGGŐCÍMKE

Az OMMI által végzett fémzárolás szántóföldi fajok, intézet által zárt standard és intézet által végzett alternatív fajok zárása esetében a fémzárolást igazoló okmány, mely a fémzár része, az OMMI tulajdona és a vetőmagtétel azonosító jelzéseit tartalmazza. A vetőmagot tartalmazó minden csomagolási egységre eltávolításkor megsemmisülő módon kell elhelyezni varrással, kötéssel, vagy ragasztással. A függőcímkén szereplő azonosító adatok kitöltése az Intézet feladata, illetve az Intézet által meghatalmazotti körben a TVF felügyelete mellett, a TVF vezetőjének engedélyével a vetőmag feldolgozó is végezheti. Az előkészített függőcímkék fémzárolás helyére történő kiszállítása a fémzárolató feladata. A címkék egyedi nyilvántartásúak, sorszámozottak, az öntapadós típusok kivételével, vízzel ellátottak, kitöltésük számítógéppel történik.

A vállalat által saját hatáskörben használt standard címke meg kell feleljen az EU követelményeinek, ezért a saját tevékenység megkezdése előtt a saját standard címke formáját és tartalmát az OMMI Vetőmagfelügyeleti Főosztálynak Budapesten egyeztetés céljából be kell nyújtani.

12.1. Címketípusok

Az EU (értelemszerűen belföldi is) rendszer szerint ellenőrzött és minősített vetőmag kiszállításához használatos címke, az egyes szaporítási fokozatokban különböző színű:

- a) Fehér színű lila átlós csíkkal áthúzva: Szuperelit (Prebázis) SE
- b) Fehér színű: Elit (Bázis) E
- c) Kék színű: I. szaporítási fok (I. generáció) I. fok,
- d) Hibrid I. fok (hibrid 1. gen.)
- e) Piros színű: II. szaporítási fok (II. generáció) II. fok, vagy egyéb (III. fok) szaporítási fokú vetőmaghoz
- f) Szürke színű: nem végleges feldolgozású / minősítésű vetőmaghoz
- g) Barna színű a vhr-ek szerint engedélyezett kereskedelmi fokozatban
- h) Zöld színű a keverékekhez
- i) Sárga színű a standard zöldségvetőmaghoz
- j) Nemzeti színű csíkkal ellátott, fehér színű címke a nem OECD Rendszer szerint minősített és a nem OECD tagországokba irányuló export vetőmag kiszállításához, valamint a szántóföldi vhr. 1-5 melléklete D fejezetének és a kertészeti fajok alternatív minősítésű vetőmag tételeihez
- k) Ismételt minőségellenőrzéshez öntapadós kisméretű fehér színű címkét kell használni.

Az OECD rendszerben minősített tételekhez használható címke a, b, c, d, e, szerint színekövető az OECD rendszernek megfelelő tartalommal és formával.

Valamennyi címke egységes előnyomtatott formában készül, sorszámozott és vízjelzett.

12.2. A függőcímkék kitöltésének általános szabályai

Az Intézet által végzett fémzároláshoz csak hivatalos, sorszámozott, számítástechnikai eszközökkel kitöltött függőcímkék használhatók.

A felhasznált címkéken előző használatnak vagy javításnak nyoma nem lehet, kivéve az óriás göngyölegek utolsó csomagolási egységein.

Információs jellegű magáncímke, bel- és külföldi cégek saját címkéje csak a hivatalos címke mellé helyezhető el. Erről a Vetőmagfelügyeleti Főosztállyal külön kell egyeztetni, és a megállapodást írásban rögzíteni kell.

A függőcímke az OMMI által kiadott minősítő okmány. Hivatalos címkén az azonosító jelzéseken kívül csak olyan jelölések szerepelhetnek, amelyekért a fémzároló felelősséget vállal. Kivétel az egyéb információ rovat, mert ott a fémzárolató által garantált adatok is közölhetők. Ezek belföldi vetőmagminősítő bizonyítványon megjegyzésként, nemzetközi narancsbizonyítványon pedig az erre kijelölt helyen található (pl. kereskedelmi fajtajelzés, ezermagtömeg, magdarabszám, stb.).

A függőcímkén, illetve csomagoló anyagon az azonosításhoz szükséges adatokat a vhr-ek határozzák meg.

Az egyéb információ nem tartalmazhat olyan adatokat, amelyek a felhasználót félrevezetik.

12.3. Az EU címkék kitöltésének szabályai

Használatuk jelen útmutató 2.1; 2.2, szerint.

Faj: megnevezése magyarul és latinul. Fajta: az EU Fajtajegyzékeken és/vagy a Magyar Nemzeti Fajtajegyzéken – fajtajelöltek esetén az egyedi szaporítási vagy fémzárolási engedélyben – szereplő név.

Fémzárolási szám: a tétel egyedi azonosító száma.

Csávázás: a csávázószer nevét vagy hatóanyagát kell feltüntetni. Ha nem csávázott a tétel, a rovat kitöltetlen marad.

Egyéb információ: a legfontosabb szakmai információk közlésére alkalmas rovat (pl. méret, osztályozottság, magdarabszám, stb.)

Mintavétel ideje: év, hónap pontossággal történik.

Burgonya vetőgumó tételek fémzárolására használatos függőcímkéje egyúttal a Magyar Köztársaság Növény- és Talajvédelmi Szolgálat Növényútlevelékeként is szolgál.

Kiadására, használatára, a két hatóság (OMMI és NTSZ) külön-külön elvégzett alkalmas minősítésű vetőgumó vizsgálata után kerülhet sor. A nyomtatás és kiadás az OMMI feladata.

A Növényútlevél rovatban szereplő azonosító szám az NTSZ által nyilvántartott termelő és szaporítás azonosítására szolgál.

12.4. OECD függőcímkék kitöltésének szabályai

Használata jelen Útmutató 2.1.- 2.2. szerint.

Az OECD tagországok felé történő vetőmagszállítások esetén az OECD Rendszerben szaporított és ellenőrzött növényfajokra használjuk, nem EU, de OECD tagországokba alkalmazása kötelező.

A fajták pontos névvel regisztráltak az OECD évente kiadott nemzetközi Fajtalistáján (a „zöld” könyvben), amelynek internetes elérhetősége: www.oecd.org/agr/seed (a cím a későbbiekben változhat!).

- A vetőmag származása az OECD társhatóságai részéről igazolt.
- A növényállomány szántóföldi ellenőrzése az OECD előírásai szerint történt, és a vetőmagszaporítás alkalmas minősítést nyert.

Az OECD Rendszer hivatalos nyelve angol és francia. A Németországba irányuló export esetén a német nyelv is használható. A címke rovatait (faj és fajta kivételével) e három közül azon a nyelven kell kitölteni, amelyen a bizonyítványt kérik.

A faj botanikai neve az ISTA standard névlista előírásai szerinti. Más botanikai név nem használható.

A fajtanév csak az OECD Fajtalistában – zöld könyvben – regisztrált név lehet. Előfordul, hogy egy-egy fajta megnevezése országonként változó, (szinonim név), melyet az OECD Fajtalistában is közölnek. Ilyen esetekben a fémzárolató közlése határozza meg a névhasználatot.

A társhatósági igazolás meglétéről a számítógép adatbázisából tájékozódhat a fémzároló, társhatósági igazolás nélkül nem fémzárolható az adott vetőmagtétel.

A fémzárolási szám (Reference no.):

A fémzároló ország jelzésével kezdődik, az előállítás évének utolsó számával folytatódik és csak ezt követi a törzs- és tételszám (Pl. H-1-121/410)

A fémzárolás ideje (Date of sealing): arab számmal, hónap, év sorrendben írandó.

A megjegyzés rovatban (Additional information) lehet feltüntetni minden olyan információt, amely a tétel felhasználhatóságára, kikészítésére (méret, csávázás stb.) vonatkozik. Ebbe a rovatba írjuk a csávázáskor a csávázószer nevét vagy hatóanyagát, az inkrusztálás, granulálás esetén a kezelés módját, magdarab számát, stb.

A csomagolási egység tömege (Declared weight of package) rovatban mindig jelezni kell, hogy milyen bruttó vagy nettó tömegre egalizált a tétel (pl. bruttó 25 kg).

12.5 Nemzeti színű csíkos függőcímké kitöltésének szabályai

Használata jelen Szabályzat 2.1; és 2.2; fejezetébe foglaltak szerint.

Faj: a faj botanikai neve latinul és magyarul.

Fajtanév: a fajmegjelöléses vetőmagvak kivételével kitöltése kötelező.

A fajmegjelöléses vetőmagvak esetén a fajtanév rovatot „xxx” jelzéssel kell kitölteni.

Mintavétel ideje: hónap, év sorrendben.

Egyéb információ: pl. céggaranciával igazolt fajtanév, csávázószer megnevezése, stb. A csomagolási egység súlyánál jelölni kell, hogy bruttó vagy nettó tömegről van-e szó, pl. nettó 20 kg. Fajmegjelöléses hibrid vetőmag esetén ide kell feljegyezni a „hibrid F1” jelölést.

Figyelem: a 2.1; és 2.2 szerinti korlátozó vagy egyéb megjegyzéseket fel kell tüntetni.

12.6. Öntapadós kiscímke minőségellenőrző fémzároláshoz

Minőségellenőrző fémzároláshoz használt öntapadós kiscímkét, amely az új sorszámot és a minőségellenőrzés idejét (év, hónap) tartalmazza, a vetőmag csomagolási egységén lévő függőcímkére kell felragasztani.

12.7. Öntapadós címkék használata

- a. Az öntapadós címke használatakor a fémzárolás általános szabályai változatlanok és kötelező érvényűek.
- b. Öntapadós címke csak a vevő / fajtajogosult / külföldi tulajdonos / forgalmazó saját cégjelzéses papírzsákján használható, amelynek oldalán a töltő nyílástól 1-es sorszámmal kezdődően letörölhetetlen számszegély van. Ez lehetővé teszi annak utólagos, biztos ellenőrzését, hogy a zsákok levarrás után megtartották eredeti nagyságukat, méretüket és az eredeti egyetlen varrás nem került felbontásra – ebben az esetben a címke bárhol elhelyezhető a zsákon.

Amennyiben a zsák nem számozott, az öntapadós címkét csak a zsák szabad széle és a varrás között vagy részben a varrást érintve lehet elhelyezni.

- c. Minden zsákon lemoshatatlan festékekkel fel kell tüntetni a faj és fajta nevét, a vetőmag szaporítási fokát és a fémzárolási számot.
- d. Az öntapadós címkék csak garantáltan az Európai Unió minőségi előírásainak megfelelő vetőmagtétel fémzárolásakor használhatók, mert a minőséget igazoló csík levágása nem lehetséges.

(Elvileg bármelyik címketípusnál alkalmazható, de a régi OECD címkék kifogyása után öntapadós címke csak 2005. II. félévétől állhat rendelkezésre előzetes igényfelmérés után.)

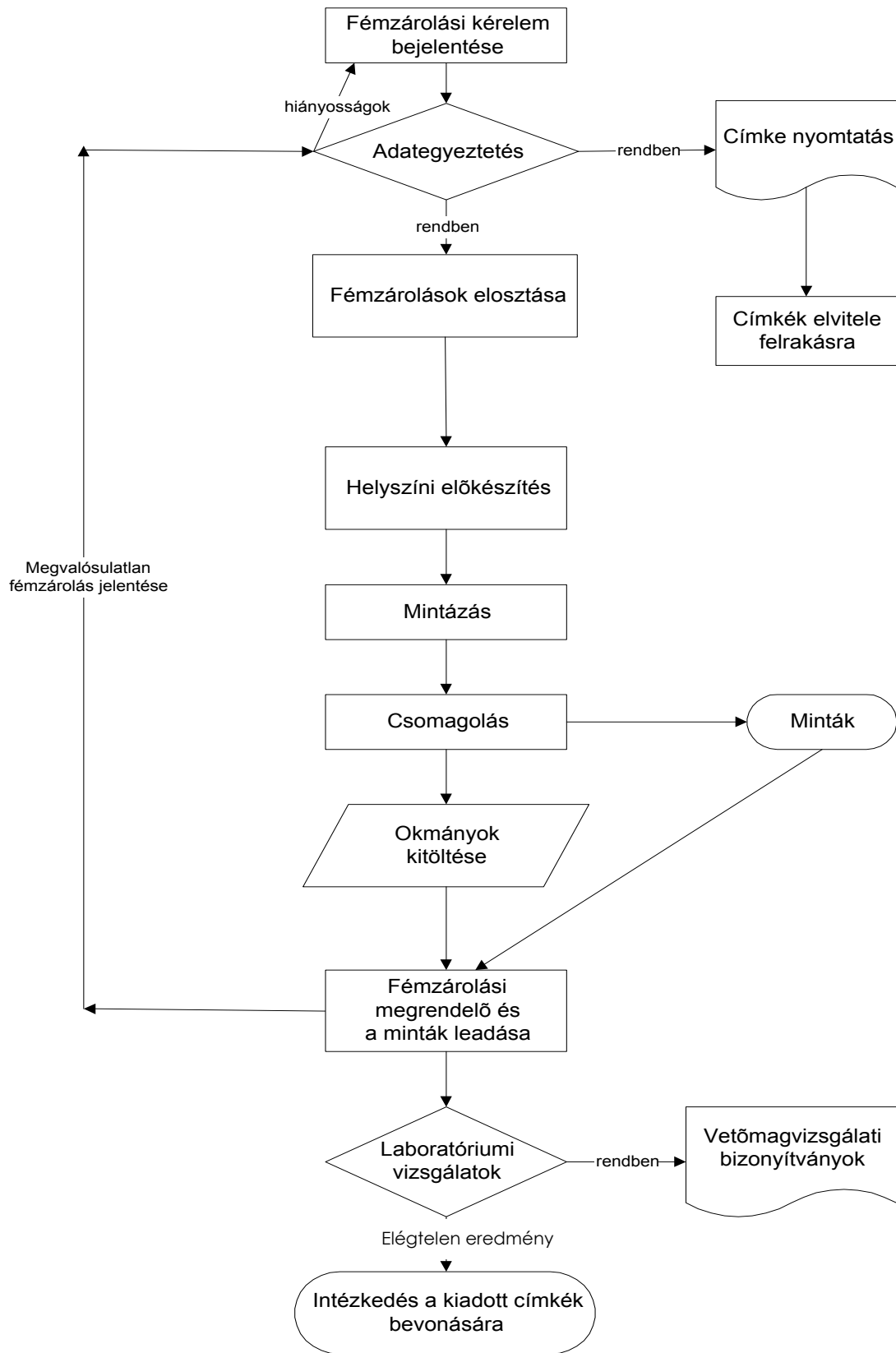
12.8 Szürke címke

Az EU és OECD Minősítési Rendszere lehetőséget biztosít a szántóföldi ellenőrzésben részesített és **nem véglegesen minősített vetőmagvak EU OECD szürke címkés zárására.**

A címke rovatainak kitöltése azonos az előzőekben leírtakkal. Előírás a szürke színű függőcímkén a szaporítási fok és a **"Not finally certified seed"** („Nem véglegesen minősített vetőmag”) szöveg nyomtatott formában való feltüntetése.

13. A FÉMZÁROLÁS VÉGREHAJTÁSA

A fémzárolás folyamatát az alábbi ábra mutatja be



13.1. A fémzárolás előkészítése

A fémzárolás folyamata a tétel fémzárolásra történő bejelentésével kezdődik, ami személyesen, levélben vagy faxon, kivételes esetben telefonon történhet (elektronikus úton való adatcsere előkészítés alatt). Ezzel egyidőben a fémzároltatónak írásban függőcímke megrendelést kell benyújtania a Területi Vetőmagfelügyelőség felé. A címkemegrendeléseket a megrendelőnek alá kell írnia. A kihelyezett nyomtatás esetén is kell függőcímke megrendelést készítenie az üzemnek, melyet a nyomtatásért felelős vezetőnek mindig alá kell írnia.

A vhr-ek előírják, hogy a fémzárolás várható időpontját a vetőmag előállítójának a fémzárolást megelőző hét utolsó munkanapjáig kell kezdeményeznie. Az Intézetnek a fémzárolást a vhr-ekben megjelölt időponton belül kell elvégeznie (39. § 6. bekezdés).

13.1.1. A fémzárolás feltétele szántóföldi fajok fémzárolásánál

A fémzárolás okmányi feltételeinek ellenőrzése

- a.) Magyarországi szaporításból származó tétel fajtanévvel történő első forgalomba helyezéskor alkalmas szántóföldi jegyzőkönyv piros „A” példánya.
- b.) EU-ból (beleértve Magyarországot is) származó tétel ismételt fémzárolása az alábbiak szerint: a tételek származásának nyomomonkövethetősége érdekében a fémzároltatónak bármilyen bontási szándékát (átcsomagolás, kezelés stb.) be kell jelentenie engedélyezésre az OMMI-nak a tétel azonosítójának, a felbontás céljának, a kiindulási súlynak, a göngyölegek számának és a címkék számának (sorszám esetén is) megjelölésével. Ismételt fémzároláskor az eredeti címkék mellett mellékelni kell az OMMI fentiek szerinti engedélyét.
- c.) OECD tétel ismételt zárásánál, ha a tétel eredetileg Magyarországon került fémzárolásra, a „b” pont szerint kell eljárni. Ha beszállításkor zárjuk, az OECD címkét, a fajtaigazolást, a társhatósági hozzájárulást és az ISTA narancsbizonyítványt kell mellékelni.
- d.) Importnak minősülő tételeknél és egyéb tételeknél (céltermeltetés esetében is): ISTA narancsbizonyítvány, fajtaigazolás, címke és GMO státusz igazolás.
- e.) Egyedi szaporítási engedély esetén az engedély becsatolása.

13.1.2. Fémzárolás feltétele kertészeti fajoknál

A fémzárolás okmányi feltételeinek ellenőrzése

- a.) Magyarországon előállított zöldségfélék szaporulati fokos zárásánál érvényes szántóföldi szemlejegyzőkönyv.
- b.) Kérelemre OMMI által fémzárolt standard vetőmag tételeknél a tulajdonos nyilatkozata a tétel fajtaazonosságáról és fajtatisztaságáról.
- c.) Ismételt OMMI-tól kért fémzárolásoknál eredeti címke.
- d.) Alternatív minősítésű fajoknál a tulajdonos írásbeli kérelme.
- e.) Importból beszállított vetőmagtétételeknél GMO státusz nyilatkozat.
- f.) Egyedi szaporítási engedély esetén az engedély becsatolása.

A címkemegrendelő és a fémzárolási igénybejelentő alapján a Vetőmagfelügyelőségnek kötelező ellenőrizni:

- a vetőmagtétel tulajdonosát,
- szántóföldi ellenőrzési jegyzőkönyvet, különösen a faj, fajta, szaporítási fok és származásigazolást, a megrendelt címke típusát és a fémzárolás módját,
- nyilatkozatokat, fajtaigazolásokat, engedélyeket, ha azok csatolása szükséges,
- fémzárolatató nevét, címét, adóazonosító számát

14. ENGEDÉLYKÖTELES FÉMZÁROLÁSOK

- EU fajtajegyzékben és/vagy Nemzeti Fajtajegyzékben nem szereplő fajták vetőmagtétélei.
- A fajtaminősítő vizsgálat alatt álló fajtajelöltek vetőmagvai

(címkahasználat OMMI Fajtakísérleti Főosztállyal egyeztetés alatt)

- Az engedményes vetőmagtétételek, melyek megfelelnek a szántóföldi vhr. 5-6. §-ának.
- Alternatív fajmegjelöléses fémzárolásnál minden esetben szükséges a fémzároló / megrendelő írásbeli kérelme.

Az OMMI hatáskörébe utalt engedélyezési jog:

- Szuperelit és elit engedményes vetőmag (szántóföldi vhr. 5. § (5) bekezdés).
- A csírázóképeségi vizsgálat befejezését megelőzően forgalomba hozott vetőmag (szántóföldi vhr. 6. §).

14.1. Az engedélyhez kötött fémzárolás szabályai

1. A fémzárolási igénybejelentésnek tételesen tartalmaznia kell a vetőmagtétel előterjesztés pontos helyét, több telep esetén helyeit, a fémzárolni kívánt vetőmagtétel telephely szerinti mennyiségének pontos megjelölésével.
2. Minden esetben a fémzárolás helyén az előterjesztőnek be kell mutatni az eredeti engedélyt. Kivéve az EU engedménynél, melyet központilag tartunk nyilván, itt másolat vagy szám elegendő)
3. Az engedélyező okirat/határozat számát a mintavételi jegyzőkönyvön a mintákhoz csatolt munkalapokon és a vizsgálat után a minősítő okmányokon fel kell tüntetni.
4. Csak az engedélyokiratban szereplő név vagy jelzés használható a fajta jelölésére.
5. Az engedélyben szereplő mennyiségi, területi felhasználási idő, vagy más korlátozást maradéktalanul be kell tartani.
6. Amennyiben több tételben, vagy részletezve történik fémzárolási előterjesztés, a fémzárolás során a lezárt mennyiségeket az eredeti engedély hátoldalán fel kell tüntetni.

Az engedélyben szereplő mennyiségi- és időkorlát nem léphető túl.

7. Hivatalosan fémzárolt szuperelit és elit vetőmagtételek csírázóképeség vonatkozásban kért engedményezésénél a fémzároltatónak minden esetben a vetőmagtételre szóló indoklással ellátott kérelmet kell benyújtania az eredeti minősítő okmányok csatolásával a területileg illetékes Vetőmagfelügyelőséghez az OMMI Vetőmagfelügyeleti Főosztálynak címzetten. Az engedély határozattal kerül kiadásra a budapesti központ által. A bizonyítványon szerepelni fog a súlypótlék mértéke is.

A szállítónak szavatolnia kell a meghatározott csírázóképeséget, amelyet egyedi, külön címkéjén – a szállító nevének , címének és

a vetőmagtétel fémzárolási számának egyidejű szerepeltetésével – kell feltüntetnie. Fentiekre két lehetőség van:

- a.) A tétel OMMI címkével való átcímkézése
- b.) Saját üzemi címke felhasználása azonos tartalommal minden göngyölegre, melyet hatósági ellenőrzés keretében az OMMI ellenőriz. Az ellenőrzés során 1 db mintacímkét a Hatósági Ellenőrzési Jegyzőkönyvhöz csatolni kell.

Amennyiben fenti feltételek mellett a lehetőségekkel nem kíván élni a címkéket le kell vágni és 30 napon belül azokkal el kell számolni.

8. Szántóföldi vhr. 1-4 mellékletébe foglalt fajok vetőmag tételeit a csírázóképeségi vizsgálat befejezését megelőzően forgalmazni lehet az első szállítóig, ha az egyéb vhr.-ben foglalt követelményeknek megfelelnek. E célból a fémzároltatónak szántóföldi vhr 6.§ (2) bek. szerinti kérelmet kell benyújtania, és szavatolnia kell a meghatározott csírázóképeséget, amelyet egyedi, külön címkéjén – a szállító nevének, címének és a vetőmagtétel fémzárolási számának egyidejű szerepeltetésével – kell feltüntetnie.

A külön címkét azonos tartalmú nyilatkozat helyettesítheti, melyet a tételhez kell csatolni. A végleges Vetőmagminősítő Bizonyítványt a hivatalos vizsgálat befejezését követő 30 napon belül át kell adni a vetőmagtétel első vásárlója számára.

Saját üzemi címke felhasználása azonos tartalommal minden göngyölegre, melyet hatósági ellenőrzés keretében az OMMI ellenőrizhet. Az ellenőrzés során 1 db mintacímkét a Hatósági Ellenőrzési Jegyzőkönyvhöz csatolni kell.

A tételhez vetőmagvizsgálati értesítőt kell csatolni.

Amennyiben fenti feltételek mellett a lehetőségekkel nem kíván élni a címkéket le kell vágni és 30 napon belül azokkal el kell számolni.

14.2. Biovetőmag (ökológiai előállításból származó vetőmag) fémzárolása

Kizárólag **igazoltan** ökológiai előállításból származó vetőmagtételt lehet a címkén és a bizonyítványon erre vonatkozó jelzéssel ellátni.

A függőcímke 'egyéb információk' és a Vetőmagminősítő Bizonyítvány 'megjegyzések' rovatában az „**ökológiai vetőmag**” (a

fémzároltató kérésére németül: „**ökologisches Saatgut**”; angolul: „**organic seed**”) kifejezésnek kell szerepelnie.

Igazoltan ökológiai előállításból származó tétel az, melyre vonatkozóan a fémzároltató bemutatja valamely ökológiai gazdálkodást ellenőrző szervezet tanúsítványát a vetőmag előállító területről.

Hazánkban jelenleg hivatalosan működő tanúsító szervezetek:
Biokontroll Hungária Kht.
Hungária ÖKO Garancia Kft.

A címke csak a tanúsítvány bemutatása után adható ki.

14.3. Lefokozás lehetőségei

A piaci igények időszakosan szükségessé teszik, hogy az üzemi méretű táblán előállított továbbszaporítási célú magas (szuperelit, elit, I. fok) szaporítási fokú vetőmagtétel, a törvényes előírásnál alacsonyabb szaporítási fokon kerüljenek fémzárolásra, így korlátozva a túlzott vetőmag felszaporítást és biztosítva, hogy a vetőmag csak árutermesztésre legyen felhasználható.

Ez a vetőmag tulajdonosának írásbeli kérelmére abban az esetben fogadható el és valósítható meg, ha a vetőmagelőállítást az OMMI – érvényes vetésbejelentés után – rendelet előírásainak megfelelő szántóföldi ellenőrzésben és minősítésben részesítette, és a szaporítás a szabályos szaporítási lépcsőben alkalmas minősítést kapott.

A szántóföldi vhr 3. § 60. pontja és a 13. § (4) bekezdése alapján a különböző szaporítási fokokat a következőképpen lehet lefokozni:

- Hivatalos szemlében részesített szuperelit szaporítási fokú tégeket csak elite és I. szaporítási fokra lehet degradálni. I. szaporítási fokra azonban csak abban az esetben lehet lefokozni, ha az így degradált tétel kizárólag továbbszaporításra kerül. Ezen feltételt a Vetőmagminősítő Bizonyítványon és a címkéken is fel kell tüntetni.
- Elit szaporítási fokú tégeket csak abban az esetben lehet I. vagy II. szaporítási fokra degradálni, amennyiben az elvetett szuperelit anyamag hivatalos OMMI szemlében és fémzárolásban részesült. Árualapnál a szaporítási lépcső során csak így biztosítható a minimum kétszeri hivatalos ellenőrzés és minősítés.

Lefokozás csak egy alkalommal végezhető. A lefokozott vetőmagtétel visszaemelése az eredeti szaporítási fokra nem lehetséges. Az eljárás a már fémzárolt tételre is alkalmazható. A degradálás tényét a Vetőmagminősítő Bizonyítványon fel kell tüntetni.

15. STANDARD VETŐMAG FÉMZÁROLÁS

Standard vetőmag minősítésére a zöldség vhr 13.§-a, 19. §-a és 20.§-a és 24. §. (2) bekezdés c. pontja rendelkezik.

15.1. Standard vetőmag előállítás

Standard vetőmagot az állíthat elő, akit a minősítő intézet nyilvántartásba vett. A nyilvántartás megfelelő nyomtatvány kitöltésével tehető meg.

A nyilvántartásba vétel folyamatos eddig 29 előállítót/forgalmazót vettünk nyilvántartásba és küldtük ki nyilvántartási számát.

Standard zöldség vetőmag szaporításként az a fajta szaporítható, amely a Nemzeti Fajtajegyzékben, illetve a Közösségi Fajtajegyzékben be van jegyezve. A bejegyzés megszűnése esetén a fajta a bejegyzés megszűnését követő harmadik év június 30. napjáig még szaporítható, illetve forgalomba hozható .

A standard vetőmag szaporítást a fajtafenntartó vagy a forgalmazó közvetlen irányításával és felelősségével kell végezni.

Ez semmi változást nem jelent a korábbiakhoz képest és nem korlátozza ezt a jogot a bejelentési kötelezettség és hatósági ellenőrzés sem. Maga a vetőmag szaporítási folyamat az előállító teljes szakmai és jogi felelőssége a hatóság felelőssége azonban, hogy illetékességi területén az EU minőségi követelményeknek megfelelő vetőmag kerüljön forgalmazásra és az ehhez szükséges eszközöket az adott szakmai és technikai színvonalhoz igazítva meghatározhatja.

A szaporításról az előállításért felelős köteles nyilvántartást vezetni.

A nyilvántartás formáját és tartalmát az OMMI nem szabja meg, nem szorul azonban magyarázatra (amikor még a legegyszerűbb árutermesztésnél is figyelembe kell venni a jó termelési gyakorlatot), hogy meg kell feleljen a nyomkövethetőségnek és beazonosíthatóságnak.

A szaporítás magtermésének minősítéséhez a standard előállítás felelősségének nyilatkoznia kell a tétel mennyiségéről, fajtaazonosságáról és fajtatisztaságáról.

Ez csak abban az esetben értelmezhető ha más a szaporító és más a minősítő, a hazai helyzetből adódó sajátságok, hogy a legtöbb előállító/forgalmazó vállalat még nem rendelkezik megfelelően képzett személyzettel, felszerelt akkreditált laboratóriummal és saját címkével.

A standard szaporítást a minősítő intézet a külön jogszabály szerinti díj megfizetése ellenében – a vetőmagtétel legfeljebb 15 %-ig terjedően – ellenőrzi.

Eddig felsoroltak indokolják a zöldség vhr 13§ (6) pontját. Az intézet a bejelentett táblák alapján jelöli ki a 15 %-t. Aki a bejelentési kötelezettséget elmulasztja, annál helyszíni, hatósági ellenőrzés keretében jelöljük ki a 15 %-t. (Felelőse: Vetőmagszaporítási Osztály)

15.2. A standard fémezés lehetséges módjai

a) A fémezést – mintavétel, vizsgálat, minősítés, címke – a korábbi rendszer szerint a fél megrendelése alapján az OMMI végzi. Ebben az esetben kell a zöldség vhr. 13. § 5.) szerinti nyilatkozat, hiszen a szántóföldi szaporítást az OMMI nem látta (kivéve ha beleesik a kötelező 15 %-ba)

b) A vállalat megkezdi a felkészülést a rendelet szerinti teljes jogkörű tevékenységre (zöldség vhr. 19. § (9), zöldség vhr. 21. § (4) (5), zöldség vhr. 22. §, zöldség vhr. 23. § vonatkozó részei) de az egyes részfolyamatok teljesítésével az OMMI-val egymást kiegészítve dolgozik.

A **mintavétel** elvégezhető vállalati hatáskörben, amennyiben a vállalatnak van az OMMI-nál vizsgát tett mintavevője. Feltétel: az adott fajok magismerete, mintavétel elméleti ismeretei (célja, eszközei, módszerei stb. MSZ 7145:1999 1—4 fejezetei) vizsga az OMMI-ban és gyakorlati vizsga egyeztetett időpontban lehetőleg az adott vállalatnál. (a feltételek és jelentkezési lap megtalálható a Főosztály internetes oldalán.)

Vizsgázott mintavevő által vett minta a vállalat döntése alapján saját hatáskörben az egész tételre vonatkozatható.

A következő lépés a **laboratóriumi vizsgálat**. Ismereteink szerint ma több vállalat készül a laboratórium akkreditálás megszerzése a rendeletbe foglaltak szerint.

Az akkreditált státusz megszerzéséig a vállalatok a vizsgálatot saját mintavétel alapján elvégeztethetik az OMMI laboratóriumába beküldött mintaként.

b. szerinti zárásnál a vállalat saját címkét használhat, melynek formáját és tartalmát az OMMI-vel előzetesen egyeztetni kell.

Címkézés: a standard címkék kitöltését a korábbiak szerint kell elvégezni.

16. SZÜRKE CÍMKÉS FÉMZÁROLÁS

A hivatalos szántóföldi ellenőrzésben részesített alkalmas minősítésű vetőmagelőállítás termése a vetőmagminősítés előtt nem véglegesen minősített vetőmagként fémezhető. A tömeghatár nélkül, egalizált csomagolási egységekben lezárt szürke címkével jelölt vetőmagtétel a fajtaazonosság és fajtatisztaság igazolására az alkalmas szántóföldi ellenőrzés és minősítés eredményeként hivatalos fajtaigazolást kap. A lezárt, szürke címkével jelölt nem véglegesen minősített vetőmagtétel a hivatalos fajtaigazolással raktározható, szállítható és a végleges minősítés érdekében tovább feldolgozható. A szürke címkés vetőmagtétel közvetlen áruterjesztési céllal kereskedelmi forgalomba nem hozható.

A szántóföldi vhr. 1-4 mellékleteiben részletezett egy tételben zárható vetőmag-mennyiségek betartásával fémezésre előterjesztett szürke címkés vetőmagtétel hivatalos mintavételben részesíthető, a vizsgálatok eredményéről kiállított vizsgálati jegyzőkönyv a tételre vonatkozatható. Ilyen esetben a hivatalos fajtaigazoláson és a vizsgálati jegyzőkönyvön ugyanazt a fémezési számot kell szerepeltetni mint azonosítót.

A rendeletben meghatározott egy tételben zárható tömeghatárnál nagyobb szürke címkés tételből hivatalos mintát nem lehet venni.

A szürke címkés vetőmagtétel esetében is jelölni kell a géntechnológiai módosítás ill. bármely kémiai kezelés (pl. csávázás) tényét.

Az Európai Unióban termelt és fémezett nem véglegesen minősített vetőmagvak végleges feldolgozást követő kiserelésére az átcsomagolásra, átűrésre vonatkozó szabályok érvényesek.

A nem véglegesen minősített vetőmagvak importjára az import fejezetben leírtak vonatkoznak.

17. VETŐMAGTÉTELEK ÁTCSOMAGOLÁSA, ÁTÜRÍTÉSE

A szántóföldi vhr. 42.§. (3) bekezdése alapján a vetőmagtétel hatóságilag vagy hatósági felügyelet mellett zárható újra. Minden olyan tevékenység (átűrés, átcsomagolás, varrott függőcímké levétele) amely a vetőmagtétel zárásának felbontásával jár fémezési kötelezettséget von maga után. Az átcsomagolás, átűrés előtt helyszíni vizsgálat keretében ellenőrizni kell a vetőmagtétel címkéit, lezárását és kísérő okmányait. A fémezőtől kérésére hivatalos mintavételben részesíthető a vetőmagtétel a zár felbontása előtt.

A fémező a vetőmagtétel átcsomagolás-átűrés előtti jelölési-zárási állapota, a rendelkezésre álló kísérő okmányok és az átcsomagolás-feldolgozás technikai, szakmai és adminisztrációs körülményei alapján a helyszínen dönt arról, hogy személyesen ellenőrzi az átcsomagolás teljes folyamatát, vagy a részfolyamatok szűrőpróbaszerű ellenőrzésével felügyeli azt.

A vetőmagtétel a manipulációt követően főszabályként az eredeti vetőmagcímkével megegyező típusú címkével jelölhető, kivéve az alábbiakban felsoroltak:

- nem véglegesen minősített szürke címkés vetőmagtétel végleges minősítése
- OECD-EU címkés tétel átzárása EU címkésre
- OECD-EU címkés tétel átzárása OECD címkésre
- átcímkézés nemzeti színű csíkos címkére

Az átcsomagoláshoz rendelkezni kell az eredeti fémezést végző ország Kijelölt Hatóság engedélyével, aminek neve és címe szerepel az eredeti függőcímkéken. Az engedély beszerzése a fémezést feladata.

A nem véglegesen minősített vetőmagtétel feldolgozás, átűrés utáni fémezéséhez nem szükséges az eredeti minősítést végző hatóság engedélye.

Az eredeti címkéket és zárat el kell távolítani, a feldolgozás után új címkék kerülnek kiadásra. Az új csomagolási egységeket új fémezési számon kell fémezésre előterjeszteni. Az összes szükséges információt az eredeti címkéről át kell venni. Az új címkén a megjegyzés rovatban fel kell tüntetni az eredeti fémezési számot (REBAGGING OF) és a termelő ország nevét (COUNTRY OF PRODUCTION:). A tételből vett mintán a forgalmazási, felhasználási célnak megfelelő teljes vizsgálatot kell elvégezni.

18. IMPORT VETŐMAG

Import vetőmag az a Magyarország területére beszállított vetőmag, melyet nem az Európai Unióban minősítettek és az Európai Unión belüli első forgalomba hozatalára (forgalmazás, felhasználás, feldolgozás) hazánkban kerül sor.

A szántóföldi vhr. 1-4 mellékleteinek A részeiben foglalt fajok esetén csak egyenlősített harmadik országban minősített vetőmagot lehet Magyarországra beszállítani. Ebben a fajkörben nem egyenlősített harmadik országban minősített vetőmag kizárólag bérfeldolgozásra érkezhet be, mely a feldolgozást követően OECD vagy nemzetiszínű csíkos címkével fémezve szállítható vissza a szállító országba.

A szántóföldi vhr. 1., 3. és 4. mellékletének D részeiben felsorolt OECD fajkörbe tartozó fajok esetén kizárólag OECD fajtaigazolt vetőmag behozatala engedélyezett. Az ilyen vetőmagokat belföldiesítő fémezésben kell részesíteni, és nemzetiszínű csíkos címkével kell jelölni.

A zöldség vhr. 1. mellékletében foglalt fajok bármely harmadik országból érkezhetnek.

Az OECD Vetőmag Fajtaigazolási Rendszer által nem szabályozott alternatív fémezésű fajok és vagy fajták Magyarország közigazgatási határain kívülről minősítés nélkül szabadon behozhatók és forgalmazhatók.

A vetőmag importra a törvény 16.§-ának (2) és (3) bekezdése, valamint a szántóföldi vhr. 49. és 50.§-a és a zöldség vhr. 8.§-a rendelkezik.

A Vetőmagtörvény végrehajtására kiadott szántóföldi és zöldség vhr. alapján a 2 kilogrammot meghaladó tömegű vetőmagvak harmadik országból történő importja esetén az importáló a minősítő intézet részére köteles a beszállított vetőmagtételről az alábbi adatokat szolgáltatni:

- a) faj,
- b) fajta,
- c) szaporítási fok,
- d) termelő ország
- e) illetékes ellenőrző hatóság,
- f) feladó ország
- g) importőr
- h) a vetőmag mennyisége
- i) a harmadik országban történő vetőmag-előállítás engedélye.

Minden Magyarországra beszállított import vetőmagtétel esetén az importálónak rendelkeznie kell egy a GMO vizsgálatok elvégzését lehetővé tevő hivatalos mintával, melyet kérésre az OMMI részére át kell adni.

Minden továbbszaporításra kerülő import vetőmagtételből hivatalos mintát kell venni, amit poszt kontroll vizsgálatra az OMMI Fajtakitermesztő telepére kell küldeni.

Az OECD rendszerbe tartozó vetőmag tételek importját tételesen ellenőrizni kell.

Az ellenőrzéskor vizsgálni kell:

- a) az OECD címke meglétét,
- b) az OECD Fajtaigazolás becsatolását,
- c) a vetőmag minőségét igazoló ISTA Nemzetközi Vetőmagminősítő (narancs) Bizonyítványt (A három hónapnál régebbi bizonyítvány esetén vizsgálat rendelhető el).

Az import vetőmagnak meg kell felelnie az EU minősítési követelményeinek. Ha az import vetőmagtétel – az ISTA narancs bizonyítvány kivételével – hiányos okmányokkal érkezik, vagy nem felel meg a nemzetközi előírások követelményeinek, a tételt a tények írásbeli rögzítése után hatósági zár alá kell helyezni, és a fémeződobozt fel kell szólítani a hiányzó okmányok pótlására.

Az import vetőmagvak helyszíni ellenőrzése során ellenőrizni kell :

- a) a csomagolási egységek zárását (vhr. 42.§ (2),
- b) a tétel jelölését – a vetőmagcímkek adattartalmát (vhr. 43.§.-46.§.),

c) és a kísérő okmányokat:

1. OECD Fajtaigazolást,
2. ISTA Vetőmagminősítő Bizonyítványt
3. GMO Nyilatkozatot
4. Egyéb okmányokat.

A szántóföldi vhr. 1-4 melléklet A részében felsorolt fajok importjának részletes követelményei

I. Az egyenlősített harmadik országban végzett szántóföldi ellenőrzéssel kapcsolatos követelmények

a) A szántóföldi ellenőrzéssel kapcsolatos részletes előírásokat az alábbi jogszabályok és rendelkezések tartalmazzák:

Fajcsoport neve	OECD Vetőmag Rendszer	Szántóföldi VHR.	EU direktíva
Gabonafélék	OECD Seed Schemes Annex IX. Cereal seed Appendix 2	1. melléklet B rész és D/II. rész	Directive 66/402/EEC Annex I
Kukorica és cirokfélék	OECD Seed Schemes Annex XII. Maize and sorghum seed Appendix 2	1. melléklet B rész	Directive 66/402/EEC Annex I
Olaj és rostipari növények	OECD Seed Schemes Annex VIII. Crucifer seed and other oil or fibre species seed Appendix 2	4. melléklet B rész és D/II. rész	Directive 66/401/EEC Annex I and Directive 2002/57/EC Annex I
Takarmánynövények	OECD Seed Schemes Annex VII. Grass and legume seed Appendix 2	3. melléklet B rész és D/II. rész	Directive 66/401/EEC Annex I
Répa-félék	OECD Seed Schemes Annex X. Sugar beet and fodder beet seed Appendix 2	2. melléklet B rész	Directive 2002/54/EC Annex I A

- b) Nem véglegesen minősített vetőmag hivatalosan fémzárolt OECD címkével ellátott tételei importálhatók.
- c) A vetőmagtételt kísérő hivatalos OECD fajtaigazoláson az alábbi kiegészítő információkat kell feltüntetni:
1. az elvetett anyamag fémzárolási száma és a minősítését elvégző EU tagország vagy egyenlősített harmadik ország megnevezését,
 2. a fajtaigazolásban szereplő tétel vetőmagszaporító területének nagyságát,
 3. a vetőmag termés mennyiségét,
 4. és egy tanusítást, mely igazolja, hogy a szántóföldi ellenőrzésben részesített terület és a termés az előírt követelményeknek megfelelt.

II. Az egyenlősített harmadik országban végzett vetőmagminősítéssel kapcsolatos követelmények

- a) A vetőmagot az OECD Vetőmag Fajtaigazolási Rendszer előírásaival összhangban kell minősíteni, a csomagolási egységeket hivatalosan kell jelölni és lezárni.
- b) A vetőmag minősítéssel kapcsolatos részletes és az EU direktívákban foglalt további fajtaazonossági és fajtatisztasági tisztasági követelményeket az alábbi jogszabályok és rendelkezések tartalmazzák:

Fajcsoport neve	OECD Vetőmag Rendszer	Szántóföldi VHR.	EU direktíva
Gabonafélék	OECD Seed Schemes Annex IX. Cereal seed Appendix 3 – Appendix 5	1. melléklet C rész és D/III. rész	Directive 66/402/EEC Annex II – Annex V
Kukorica és cirokfélék	OECD Seed Schemes Annex XII. Maize and sorghum seed Appendix 3 – Appendix 5	1. melléklet C rész	Directive 66/402/EEC Annex II – Annex V
Olaj és rostipari növények	OECD Seed Schemes	4. melléklet C rész és D/III.	Directive 66/401/EEC

	Annex VIII. Crucifer seed and other oil or fibre species seed Appendix 3 – Appendix 5	rész	Annex II – Annex V and Directive 2002/57/EC Annex II – Annex V
Takarmánynövények	OECD Seed Schemes Annex VII. Grass and legume seed Appendix 3 – Appendix 5	3. melléklet C rész és D/III. rész	Directive 66/401/EEC Annex II – Annex V
Répfélék	OECD Seed Schemes Annex X. Sugar beet and fodder beet seed Appendix 3 – Appendix 5	2. melléklet C rész	Directive 2002/54/EC Annex I B – Annex IV

- c) Az import vetőmagtételt OECD fajtaigazolásnak kell kísérnie.
- d) A vetőmagtételek vizsgálatát az ISTA előírásai szerint kell végezni.
- e) A vetőmagtételek hivatalos címkéin az OECD Vetőmagrendszer előírásain felül az alábbiakban felsorolt kiegészítő információkat kell szerepeltetni:
1. az „EC Rules and Standards” feliratot
 2. a hivatalos fémzárolás időpontját
 3. az esetleges újrazárás vagy újracímkézés tényét
 4. a termelő ország megnevezését
 5. a bruttó v. nettó tömeget v. szem egységenkénti kiserelésnél magdarabszám
 6. a tömeg feltüntetése esetén, amennyiben szemcsés növényvédő szer, inkrusztálás granulálás vagy egyéb más szilárd adalékanyag használatára került sor, az adalékanyag jellege és a vetőmag teljes tömegének aránya.

Az 1-6 pontokban részletezett információkat a hivatalos OECD címkére vagy a minősítő hatóság által a vetőmagtételhez rendelt kiegészítő címkére kell felírni. A hivatalos kiegészítő címke használata esetén a csomagolási egységekre szállítói címkét nem lehet rakni.

- f) Genetikailag módosított fajtájú vagy jelölési határ (0,9 %) feletti szennyeződést tartalmazó vetőmagtétel esetén a csomagolási egységeken - hivatalos v. kiegészítő címkén, vagy szállítói címkén, vagy a csomagoláson – egyértelműen jelezni kell a GMO státuszt.
- g) Bármely kémiai kezelést (csávázás, szemcsés növényvédő szer inkrusztálás v. granulálás) a címkéken vagy a csomagoláson fel kell tüntetni.
- h) A b), d) és e) pontokban leírt követelmények nem vonatkoznak a nem véglegesen minősített vetőmagtételre.

19. REEXPORTRA SZÁNT VETŐMAGTÉTELEK KEZELÉSE

Azon vetőmagtételek, amelyek a vámudvart, vámszabadterületet nem hagyják el, nem kerülnek Magyarországra beléptetésre, nem tartoznak Intézetünk hatáskörébe.

20. ISMÉTELT MINŐSÉGELLENŐRZÉS

A vetőmagtételek a vetőmag tulajdonosának írásbeli kérelmére ismételt vizsgálatban részesíthetők annak eldöntésére, hogy a vetőmag megtartott-e forgalomképes minőségét.

Azon tételek terjeszthetők elő ismételt minőségellenőrzésre, melyeknek

- épek, sértetlenek a csomagolási egységei és azokon az előírt jelzések azonosítói hiánytalanul megvannak
- a függőcímkéken szereplő adatok a vetőmag minősítő bizonyítványon szereplő adatokkal összhangban állnak.

Sérült, azonosíthatatlan göngyöleg egységeket, illetve tasakokat a tételből ki kell emelni, ezek megújítása nem lehetséges

Az előterjesztett vetőmagtételre szabályosan mintázni kell. Vizsgálati és letéti mintát kell képezni, a letéti minta őrzése a fémzároltató feladata.

A vetőmagtétel minőségét szabályos mintavétel és legalább csírázóképesség vizsgálat elvégzése után kell megállapítani, és amennyiben az a

követelményeknek megfelel az eredeti címkére az új mintavétel dátumával kis címkét kell felüragasztani. Vizsgálati eredményt Vizsgálati Jegyzőkönyvön kell közölni, a tétel nem kap új Vetőmagminősítő Bizonyítványt.

21. EXPORT FÉMZÁROLÁS

21.1. Export fémzárolás OECD rendszerben

- A fajta az OECD listán szerepel, vagy a listába vételét az OECD visszaigazolta.
- OECD Fajtaigazolással és ISTA Bizonyítvánnyal lehet exportálni!

21.2. Export fémzárolás nem OECD, nem EU országba

- a.) EU címkével való fémzárolásnak és kiszállításnak nincs akadálya, ha a tétel az EU követelményeinek mindenben megfelel és az exportőr így kéri. (Ezen tételekkel valószínűleg nem is találkozunk.)
- b.) a vetőmagtégeket fajtajelöléssel érvényes szántóföldi szemlejegyzőkönyv alapján, vagy kereskedelmi vetőmagként fajmegjelöléssel lehet fémzárolni.
 - a fémzárolást az előterjesztőnek kérelmeznie kell a cél ország megjelölésével.
 - a kérelmet és nyilatkozatot a Vetőmagfelügyeleti Főosztályra kell benyújtani.

Függőcímke használat nemzetiszínű csíkos címke és amennyiben a fémzároltató másként nem rendelkezik ISTA Bizonyítvány

21.3. Célermeltetésre beérkezett vetőmag kezelése

A szaporítás majd ezt követően a fémzárolás feltétele a származás és minőség igazolása a minősítés a megjelölt kötés szerint történik a teljes tételt ki kell szállítani.

22. KEVERÉKEK FÉMZÁROLÁSA

A vetőmag keverékek forgalomba hozataláról és minősítéséről a szántóföldi vhr 9. és 10 §-a rendelkezik.

- Keverékként kell kezelni és minősíteni minden olyan vetőmagtételt, melyben a fő tömeget kitevő fajon kívül egy vagy több másik faj vetőmagjának mennyisége eléri a 10%-ot.
- Csak fémezárolt, a vonatkozó előírásoknak megfelelő minőségű tételek keverhetők. Keverés után a tételt újra fémezárolni kell, és a keverék új fémezáróási számot kap.
- A minősítés során meg kell határozni a fajok összetételét és a kísérő okmányokon a keverés arányát közölni kell.
- A keverékek összetételének minőségellenőrző vizsgálatakor a megengedett eltérések a bejelentett összetételhez viszonyítva 10%-nál nagyobb arányt kitevő fajok esetében 5%, 10%-nál alacsonyabb arányt kitevő fajok esetén 2% lehet.
- A csírázóképeség vizsgálatát csak abban az esetben kell elvégezni, ha az adott alkotórész bizonyítványa 6 hónapnál régebbi.
- Egy tételben fémezárható keverékek tömege:
 - takarmányozás-trágyázási célból készített keverékek, valamint azoknál, ahol 50 %-nál több a keverékben a gabona, csillagfürt, lóbab, bükköny, szója, napraforgó 20 tonna
 - egyéb keverékek, virágok kivételével 10 tonna, virágok 5 tonna

A keverékek fémezáróása mindaddig érvényes, míg valamennyi komponense megfelel a forgalmazás feltételeinek.

Függőcímké használat:

A keverékekre érvényes zöld, címkét értelemszerűen kell kitölteni.

Amennyiben nincs hivatalosan regisztrált fantázianév a fajösszetételt a címkén - a kiserelt vetőmag esetében a csomagolási egységen - fel kell tüntetni. Ebben az esetben a fantázianév a címkén nem szerepelhet, de annak nincs akadálya, hogy az eredeti göngyölegén nyomtatott vagy egyéb formában feltüntetésre kerüljön.

22.1. Vetéstechnikai célból készített keverékek

A vetéstechológia könnyítése céljából készített keverékek fémezáróás szempontjából nem számítanak keveréknek. Ebből következik, hogy a

minősítésnek a minőség megállapítása szempontjából a keverés nélküli fajazonos, tiszta mag a döntő. A tételeket keverés előtt kell fémzárolni, minősíteni.

22.1.1. Sugárkezelt magkeverék (Pl. Mák, Brassica stb.)

A sugárkezelt anyag előállításához a keverékben lévő fajtával azonos fajtajú szántóföldön ellenőrzött vetőmagot kell használni (fajtatisztaság biztosítása a túlélő egyedek esetében).

"Az élő vetőmagot" keverés előtt jól elkülöníthetően meg kell festeni és festés után fémzárolni kell. Csak ezután keverhető intézeti engedély alapján a sugárkezelt vetőmaggal.

A sugárkezelést végző nyilatkozattételre kötelezett a kezelésben részesített mag eredetére vonatkozóan, valamint arra, hogy a kezelés alatt az más maggal nem keveredett.

A fémzárolatónak a keverés után a tételt ismételten fémzárásra elő kell terjesztenie, az előterjesztésben közölni kell a keverési arányt, valamint azt, hogy az élő vetőmag mely fémzárolt tételből származik, milyen színűre festették és abból a keverékben milyen mennyiséget használtak fel.

A keverék új fémzárolási számot kap.

A fémzárolási munkalap a vetőmagminősítő bizonyítvány és az új függőcímke tartalmazza a keverékből képzett tétel azonosító adatait, a keverési arányt, a felhasznált fémzárolt vetőmag fémzárolási számát, minőségi paramétereit, és a megfestett élő mag színét. Megjegyzésben fel kell tüntetni a "sugárkezelt vetőmagkeverék" megnevezést.

23. FÉMZÁROLT VETŐMAGVAK KISZERELÉSE

Kiszereles a fémzárolt, minősített vetőmagtételnek meghatározott tömeghatárig kisebb göngyölegegységekbe történő csomagolása.

Vetőmag kiszereelő, az a természetes, vagy jogi személy, illetve jogi személyiség nélküli gazdasági társaság, aki megfelelő tárgyi és személyi feltételekkel rendelkezik, az Intézet névre és telephelyre szólóan nyilvántartásba vett és a kiszereelési tevékenységet végzi. A Vetőmagfelügyeleti Főosztály feladata a nyilvántartott kiszereelők listájának a TVF-ek felé folyamatos karbantartása.

A kiserelésről naprakész és pontos nyilvántartást kell vezetni, melyben tételesen szerepelnie kell a következőknek:

Kiszerelő tevékenység nyilvántartása

A kiserelő aláírásával hitelesített nyilvántartásnak naprakésznek kell lennie. Az alábbi adatok feltüntetése kötelező:

- a kiserelésre kerülő vetőmagtétel származása
- beérkezés időpontja
- fajnév (keverékek esetében az összetevők %-os aránya)
- fajtanév
- fémzárolási szám, vagy sajátjogú minősítés során kiadott azonosítási szám
- fémzárolás és a legutóbbi csírázóképesség-vizsgálat ideje
- vetőmag minősítése
- kiserelés előtti vetőmag mennyiség
- a kiserelés után a tasakok által tartalmazott vetőmag mennyisége (tömeg vagy magdarabszám)
- kiserelt egységek számát
- kiserelés időpontját
- a kiserelt tétel kiszállítása időpontjának a kiszállított mennyiségnek a terítési helyei szerint
- bérkiserelés esetén a kisereltető neve

A kiserelt egységek maximális tömeghatára:

Zöldségnövények:

Növénycsoport	Kiserelt egységek maximális tömege
hüvelyesek	5 kg
Hagyma, turbolya, spárga, mángold, cékla, tarlórépa, görögdinnye, sütőtök, tök, sárgarépa, retek, feketegyökér, spenót, mezei saláta,	500 g
Minden más zöldségfaj esetében	100 g

Szántóföldi növények:

Növénycsoport	Kiserelt egységek maximális tömege
Gabonafélék, kukorica, borsó, csillagfürt fajok, földimogyoró, szója, napraforgó, csicseriborsó, lencse, szegletes lednek, burgonya,	10 kg
Cukorrépa, takarmányrépa	2,5 kg
Dohány, négermag	0,5 kg
Egyéb szántóföldi növényfajok	5 kg

Azon fajoknál, melyek kötelezően a szántóföldi vhr. 1-4 mellékletében, illetve a zöldség vhr. 1-4 mellékletében nem szerepelnek, kiszereles szempontjából a velük azonos ezer magtömegű fajok kizerelesi határa az irányadó, ez vonatkozik a speciális eset alá vonatkozó csemegekukoricára is.

Valamennyi kizereelt egységen fel kell tüntetni a következő adatokat:

Zöldségnövények esetében:

- „EK szabályok és szabványok „ megjelölést
- a kizereelő nevét és címét, vagy a minősítő intézet által adott azonosító jelét
- a fémzárolás vagy a legutóbbi csírázóképeség-vizsgálat évét
- fajnevet
- fajtanevet
- szaporítási fokot: a certifikált vetőmag „C” vagy „Z” betűkkel, a standard vetőmagot „ST” betűkkel lehet jelölni
- fémzárolási számot, vagy sajátjogú minősítés során kiadott azonosítási számot
- nettó vagy bruttó tömeget, illetve magdarabszámot, kivéve az 500 g-nál kisebb kizereelést, (tömeg feltüntetése esetén ha szemcsés növényvédőszer, inkusztálás, granulálás vagy egyéb más adalékanyag használatára került sor, az adalékanyag jellegét, valamint az össztömeg és a tiszta vetőmag arányát is fel kell tüntetni)
- csávázás tényét, csávázószer nevét
- géntechnológiával módosított fajta esetében a módosítás tényét
- biovetőmag esetében a tanúsító szervezet ellenőrzési számát és hogy a vetőmag a biovetőmag előállítás feltételeinek megfelel.

Szántóföldi növények esetében:

- a kizereelő nevét és címét, vagy a minősítő intézet által adott azonosító jelét,
- az illetékes minősítő hatóság és tagállam megnevezését, vagy annak kezdőbetűit
- a fémzárolási számot és egyéb azonosító számot
- a fémzárolás időpontját (év, hónap)
- a faj megjelölését, keverékek esetében a fajok százalékos összetételét, vagy ha van, a bejegyzett fantázianevet,
- a vetőmagkeverékek és a kereskedelmi vetőmagvak kivételével a fajta megnevezését,
- a vetőmagkeverékek kivételével a szaporítási fokot,
- a nettó tömeget vagy magdarabszámot, illetve ha szemcsés növényvédőszer, inkusztálás, granulálás vagy egyéb más adalékanyag

használatára került sor, az adalékanyag jellegét, valamint az össztömeg és a tiszta vetőmag arányát,

- a csávázás tényét, a csávázószer nevét,
- „Nem takarmánynövény termesztésére” megjelölést az olyan fűfajták és keverékük vetőmagja esetén, amelyeken nem végeztek el a gazdasági értékvizsgálatot,
- vetőmagkeverék esetében a felhasználási célt,
- „EK” 'A' kistasak” megjelölést a gabonafélék, olaj- és rostonövények, valamint répafélék kivételével a nem takarmány célú termesztésre szánt növényfajok vetőmagkeverékeit tartalmazó tasakok esetében, amelyeknek nettó tömege a 2 kg-ot nem haladja meg, leszámítva megfelelő esetben a granuláló szereket, csávázó anyagokat vagy egyéb szilárd adalékanyagokat,
- „EK 'B' kistasak” megjelölést a gabonafélék, olaj, és rostonövények, valamint répafélék kivételével az I., II. és III. szaporítási fokú vetőmagvak, kereskedelmi vetőmagvak, illetve olyan vetőmagkeverékeket tartalmazó tasakok esetében, amelyek nem „EK 'A' kistasakok” és amelyek tömege nem haladja meg az e rendeletben előírt határértékeket, leszámítva az esetleges granuláló szereket, csávázó anyagokat vagy egyéb szilárd adalékanyagokat.
- „EK kistasak” megjelölést répafélék esetében,
- „Forgalomba hozatala csak Magyarországon engedélyezett” megjelölést a gabonafélék, olaj- és ipari növények, valamint a mellékletek 'D' részeiben felsorolt fajok esetében.

A fenti adatokat az Európai Unió valamely hivatalos nyelvén kiállított címkével, illetve a csomagolásra nyomtatott felirattal kell feltüntetni.

A Magyar Köztársaság területén forgalmazott vetőmagnál a faj nevét, a vetőmag minősítésének és csávázásának tényét magyar nyelven kell feltüntetni.

24. FÜGGŐCÍMKÉK KIADÁSÁNAK EGYSÉGES RENDJE

(*figyelem: a címkék kiadásának rendjét átmeneti intézkedésnek kell tekinteni mely az új minősítő szoftver teljeskörű alkalmazásával értelemszerűen változhat.*)

A csomagolási egységekre varrt, kötött vagy ragasztott függőcímké jogállását tekintve az OMMI által kiadott Minősítő Okmány.

Hibátlanságát és hitelességét minden körülmények között biztosítani kell, melyért a fémzároló/mintázó a felelős. Minden fémzároláshoz kötelező a

minta címke használata, amelyet a mintavételi jegyzőkönyv munkalaphoz kell csatolni.

A munkalapok mellől hiányzó minta címke vagy hibás függőcímke a fémzárolási folyamat, a minősítő magvizsgálat azonnali leállítását vonja maga után.

A címkék beszerzése, kezelése:

1. A TVF keretében felhasználásra kerülő függőcímke gyártótól való megrendelése a Területi Központ feladata. A gyártótól való átvétel sorszám szerint szállítójegyen történik.
2. A TVF-nek tételes raktárnyilvántartást kell vezetni az átvett és bevételezett függőcímkékről.
3. Függőcímkék nyomtatásra való kiadása a raktározási szabályok maradéktalan betartásával történhet.
 - Belső (OMMI nyomtatás esetén) csomagolási egységenként (doboz) kell kiadni felhasználásra a címkéket a felelős TVF dolgozónak.
 - Külső partnernél történő nyomtatáshoz a nyomtató üzem részére sorszám szerint szállító jegyen kerülhet sor az átadás-átvétel pontos regisztrálása mellett.
 - Címke nyomtatásra mind belső, mind külső nyomtatás esetén kizárólag a címke nyomtatási megrendelő tételes kitöltése után kerülhet sor. A megrendelőt belső OMMI nyomtatás esetén a megbízónak, külső kihelyezett nyomtatás esetén a nyomtatásért felelős gazdasági vezetőnek kell aláírni és a nyomtatás helyszínén fellelhető módon tárolnia.
4. A szabályosan kitöltött címkemegrendelő a kinyomtatott függőcímkék alapbizonylata.

A TVF-en a megrendelő alapján kinyomtatott függőcímkéket a felhasználónak tételes felsorolással az átadás időpontjának megjelölésével, szállítójegy kíséretével kell átadni.

5. A kinyomtatott függőcímkék a nyomtatástól számítva 15 munkanapig érvényesek.
6. A fémzároláskor a felhasználást tételesen ellenőrizni kell és a fel nem használt, rontott címkéket a fémzárolónak be kell vonni és selejteznie kell. A fel nem használt, bevont, selejtezett, rontott címkék költsége a fémzároltató megrendelőt terheli.

7. A selejtezés az üzemben vagy a TVF-en történhet hatósági jegyzőkönyv felvétele mellett.
8. Postázás (tértivevénnyel)

25. TÖRZSSZÁMHASZNÁLAT

Minden mintázásra, vizsgálatra, minősítésre felhatalmazott, vizsgázott és hatósági igazolvánnyal rendelkező OMMI dolgozónak törzsszáma (azonosító szám) van, melynek kiosztása és nyilvántartása a Vetőmagfelügyeleti Főosztály feladata.

Az Intézeti munkatárs azonosító száma a fémzárolási szám kiemelten fontos része, ez azonosítja a fémzároló munkatársat.

Nagy tömegű, és tételszámú rendszeresen feldolgozó tisztító üzemek munkájának gyorsítása érdekében a Területi Központ vezetőjének jogában áll kezdeményezni és javaslatot tenni az üzem részére "Önálló Törzsszám" kiadására. A törzsszám kiadását a Vetőmagfelügyeleti Főosztály Vezetője hagyja jóvá és engedélyezi.

Az üzemi törzsszám kiadása után a tisztító üzemnek a saját néven előterjesztett vetőmagtétel fémzárolása esetén kötelező a kiadott törzsszám használata.

A fémzárolási szám- és törzsszám használatának felügyelete és ellenőrzése a Területi Központ Vezetőjének feladata.

26. FÉMZÁROLÁSI FELADATOK ELOSZTÁSA, A TECHNIKAI ESZKÖZÖK BIZTOSÍTÁSA

A Területi Vetőmagfelügyelőség vezetője munkaértekezleten a fémzároltató által megjelölt fémzárolási nap figyelembe vételével a felügyelők részére meghatározza a munkafeladatokat.

A felügyelők felkészülnek a rájuk osztott fémzároláshoz, ellenőrzik a szükséges eszközök, nyomtatványok, okmányok meglétét:

- szúrscsap, vagy mintázóbot,
- fémzárolási fogó,
- mintázó szalag,
- tű, zsinag, alumíniumzár,
- fémzárolási megrendelő (minden esetben mintacímkével),
- mintavételi jegyzőkönyv (korábban kiszállási jelentés),
- munkalapok,
- hatósági jegyzőkönyv,

- hatályos törvény, rendelet, szabványgyűjtemény, rendelet a díjtételekről,
- hatósági igazolvány.

27. A FÉMZÁROLÓ HELYSZÍNI FELADATA

27.1. Egyeztetés, tételazonosítás

Feldolgozó üzemi fémzárolásnál az üzemnek is fel kell készülnie a mintavételre, rendszeresen vezetett előterjesztési füzetrel és saját eszközökkel. (papírtasakok, elkülönített helyiség és szükség esetén kiegészítő munkaerő biztosítása a fémzároláshoz)

A fémzárolás a helyszínen a fémzárolási megrendelő és a szükséges okmányok, előterjesztési füzet (fémzárolás időpontja, fémzárolási szám, faj, fajta, szaporítási fok, göngyöleg db, tömeg kg, fémzárolatató neve, címe, címke típusa, címke sorszáma, minősítés, megjegyzés rovat) egyeztetésével és ellenőrzésével kezdődik. Ezt követi a tétel raktárban történő beazonosítása, a mintavétel szerinti megközelíthetőségének elbírálása, majd a mintavétel szabvány szerinti végrehajtása.

Különös figyelemmel kell elvégezni a szántóföldi ellenőrzési jegyzőkönyv piros példányán lévő tényleges termés közlését, többlettermés igazolását, a fémzárolandó tételek tömegének ellenőrzését, a címkesorozatok megszakítottságának ellenőrzését, a technikai okok, valamint az áttekinthetőség, a kezelhetőség végett, valamint a címkék valódiságát, épségének, az egyszeri varrás nyomának ellenőrzését.

Visszavarrott címke nem lehet, ilyen esetben meg kell tagadni a fémzárolást.

27.2. A fémzároló adminisztratív feladata, okmányok kitöltése

A mintavételi jegyzőkönyv/munkalapok kitöltése:

A rovatok értelemszerű kitöltésén belül néhány szempontot kiemelkedő fontossága miatt meg kell említeni.

- A fémzárolási szám "H" ország jelzéssel kezdődik.
- A mintavétel időpontja (év, hónap, nap)
- A tömeget értelemszerűen, a göngyöleg típusát bekarikázva jelöljük.
- Szükséges a fémzárolatató pontos címe. Cég kód a nyilvántartási rendszer miatt.
- A tárolási hely is fontos, mert más megyei fémzárolatató esetén nem mindegy melyik TVF - kapja meg a bizonyítványokat, illetve az elkészült vizsgálatokkal leküldött munkalapokat.

- Jelölni kell a fémzárolás típusát és azt, hogy a bizonyítvány milyen nyelvű legyen.
- Jelölni kell a faj nevét elfogadott magyar és latin névvel, mert csak ezért vállal felelősséget az Intézet. Igazolt fajta rovat csak okmányokkal igazoltan tölthető ki egyéb esetben az egyéb azonosító jelzés rovatot kell használni.
- A szaporítási fok a vhr-ekben előirt feltételek szerinti rendben írható be.
- A "szántóföldi ellenőrzési jegyzőkönyv száma vagy előző fémzárolási száma" rovatba a jegyzőkönyv piros "A" példányról átvett törzs és tételszám kerül. Az importok esetében ide kell beírni a külföldi származási ország nevét és a külföldi fémzárolási számot. OECD igazolás tényét fel kell tüntetni. Ebben az esetben a fajtajelölés a fajta rovatba kerül.
- Az "alkalmas terület" és "tényleges termés" rovatokat ki kell tölteni, mert a certifikát (fajtaigazolás) kiállításának ez feltétele.
- A "csávázószer neve" rovatba a csávázószer növényvédelmi jegyzékben elfogadott nevét kell feltüntetni, vagy a hatóanyagát.
- A "fémzároló" rovatba a felügyelő aláírása kerül, a "törzsszám" rovatba a saját törzsszáma kerül, ami az Intézet központi nyilvántartásában szerepel.
- A munkalapon minden vizsgálati igényt fel kell tüntetni, melyek a szabvány előírásai szerint nem kötelezőek.

A mintavételi jegyzőkönyvhöz/munkalaphoz csatolni kell:

- mintacímkét (mindig a sorszám szerinti első vagy utolsó címkét helyezük fel az áttekinthetőség miatt),
- import címkét (OECD körben az import szám egyértelmű leírása végett és a szaporítási fok biztos megállapítására
- Fajtaigazolást és az ISTA narancs bizonyítványt, illetve más társhatósági igazolásokat,
- standard nyilatkozatot: (belföldi vagy import),
- GMO nyilatkozatot import esetében,
- minőségellenőrző fémzárolásnál a minősítő bizonyítványt,
- esetlegesen az export kötés külön előírásait.

Kiegészítő vizsgálatokhoz "ad"-os munkalapokat kell kitölteni a minták mellé:

- nedvességtartalom meghatározás,
- cold teszt,
- kórtani vizsgálat /napraforgó, len, bab, kender/,
- ploeditás vizsgálat,
- erukasavtartalom vizsgálat,
- alkaloida tartalom vizsgálat.

Hivatalos és hiteles minta vétele során mintavételi jegyzőkönyvet kell készíteni.

- Hivatalos minta: a jogszabályi előírás szerint. A törvényben meghatározott személy (jelenleg az OMMI) által vett minta, mely a célja szerint minősítő vagy ellenőrzési minta lehet.
- Hiteles minta: a hatóságok, közhivatalok (önkormányzat, vámhivatal, bíróság) által vagy az érdekelt felek (vevő, eladó) által közösen a szabvány előírásai szerint vett minta.
- Magán minta: minden olyan minta, mely a hivatalos vagy hiteles minta feltételeinek nem felel meg

A fémzároláskor vett minta hivatalos minősítő minta, melynek mindenkor kötelező kísérő okmánya a mintavételi jegyzőkönyv.

A mintavételi jegyzőkönyv hiányában a minősítő minta hivatalos jogállását elveszti és magánmintává minősül.

A mintavétel szabályszerűségéért a mintavevők felelnek.

A mintavételi jegyzőkönyv 4 példányban, készül. Első példány a TVK példánya, második Monorra kerül a Fajtakitermesztő Állomásra, a harmadik példány a fémzároltató példánya, a 4-ik példány a tömbben marad.

A Megrendelő rovatba a fémzároltatót pontos címmel megjelölve, az Intézet által adott kódszámmal. Mintavétel, fémzárolás ideje mintázás napjának dátuma.

A táblázatos részbe kerül a fémzárolási szám, faj, fajta (azonossági jelzés), szaporulati fok, tömeg kg, göngyöleg db. Itt kell feltüntetni a címkéket megjelölve darabszámukat, sorszámukat -tól -ig.

A jegyzőkönyvet a megrendelő / fémzároltató és a mintavevő / fémzároló írja alá.

27.3. Címke elszámoltatás a fémzároláskor

A fémzárolás során fel nem használt címkék sorszám szerinti elszámolását, a fémzárolást követően, azonnal el kell végezni, és a nyilvántartásban rögzíteni.

27.4. Fémzároláshoz kapcsolódó egyéb kötelezettségek

Előterjesztési füzet és a fémzárolási megrendelő egyeztetése

A szántóföldi ellenőrzési jegyzőkönyv kitöltése

A fémzárolás tényét a szemlejegyzőkönyv piros "A" példány hátoldalán rögzíteni kell.

Okmányok és a minták szállítása, leadása

A fémzároltató kötelessége a minták vizsgálati helyre szállítása. A mintákat Budapestre a központi laboratóriumba, vagy a megyei területi egység laboratóriumaiba, és Monorra a Fajtakitermesztő Állomásra kell küldeni.

28. ÁLTALÁNOSTÓL ELTÉRŐ FÜGGŐCÍMKE HASZNÁLAT

Óriás zsákok zárását (jumbó zsák, big-bag) a töltőnyílásra szúrókötéssel felkötött függőcímkével és plomba használatával együtt kell végezni.

A varrással lezárható zsákokat a függőcímké átvarrásával is lehet a töltőnyíláson rögzíteni. Alumínium zár használata ez esetben mellőzhető.

Önűritő (egy oldalon akasztó kengyellel rendelkező) jumbó zsákok űritő nyílásán belföldi felhasználás esetén a függőcímké és a plomba elhagyható.

Konténerben történő fémzárolás alkalmával a függőcímkét plomba használatával együtt kötéssel kell a töltőnyílásokra helyezni.

Konténerben való fémzároláskor ajánlott a belső címké használata, mely tartalmazzon minden függőcímkén lévő információt,

Kalapos konténerben való fémzárolás esetén szalagzárát (bandázst) lehet alkalmazni, amely elhagyható, ha belső csomagolóanyagot is használnak, és az a szabályok szerinti fémzárral lezárható.

Óriás tartályban való fémzárolás (pl. a közlekedési eszköz egységnyi rakodótere, önűritős óriáskonténer stb.) felső mennyei határa az egy tételként maximálisan a vonatkozó szabványban meghatározott fémzárolható vetőmagmennyiség. (ez alól kivétel a szürke címkés szállítás, ahol nincs tömeghatár)

Az óriás tartályok és nagy csomagolási egységek mintázásakor megkövetelt a betöltéskor működő automata mintavevő használata. Minden nyitható-zárható nyílásra függőcímkét és plombát kell tenni. Kötelező a belső címké használat. A fémzárolási okmányokon (mintázáskor, záráskor a munkalapra) az önjáró konténer vagy fuvarszköz azonosító adatait fel kell tüntetni.

A nagy és óriás csomagolási egységeket is egalizáltan kell fémzárolásra előterjeszteni, de ezen tételek utolsó csomagolási egysége (egy darab), nem egalizált is lehet. Az utolsó címkét kézzel kell kitölteni (12.2.).

29. MINTAVÉTEL

29.1. A mintavétel célja

A minősítéshez és/vagy a vizsgálathoz megfelelő, a vetőmagtétel egészét képviselő minta kialakítása, amelyben az alkotóelemek aránya megegyezik a teljes vetőmagtételben előforduló aránnyal. A laboratóriumban vizsgált minta tömege elenyésző ahhoz a tétel tömeghez képest amit képvisel. Ezért nagyon fontos a részminták, az alapminta és a laboratóriumi minta gondos és a mintavétel módszertani szabályai szerint történő képzése.

29.2. A mintavétel alapelvei

A tétel különböző helyeiről előírt számú részmintát kell venni, és azokat össze kell keverni. Ebből a mintából egy vagy több lépésben mintaosztással kisebb mintákat kell készíteni. Minden lépcsőben az alapos keverést vagy egymás után következő minták sorozatos kivétele követi vagy kisebb részek véletlenszerű kivétele és egyesítése.

Mindig különös szigorúsággal kell figyelemmel kísérni a minták útját a mintavételtől a leosztáson keresztül a mintazacskó lezárásáig.

A mintavétel szabályszerűségéért a fémzároló a felelős.

Mintavételnél a minősítést meghatározó munkafolyamatról van szó, ezért a szabványban foglaltak betartása szigorúan kötelező. (MSZ 7145:1999. 2. szakasz).

29.3. A mintavétel személyi feltételei

A mintavételt a vetőmag felügyelőség mintavételi ismeretekből vizsgázott munkatársa végezheti. A fémzároltatónak mintázásban gyakorlott munkaeőrt kell biztosítani, aki közreműködik a fémzároló felügyelő felügyelete és irányítása mellett a mintavételben.

A fémzároltatónak a minták kitasakolásához lezárásához köteles megfelelő számú, képzett segéd munkaeőrt(-ket) biztosítania a fémzároló részére a zökkenőmentes munka érdekében.

29.4. A mintavétel tárgyi feltételei

A mintavételhez megfelelő eszközöket kell biztosítani az alábbiak szerint:

- a) A mintavevő eszközök feleljenek meg az MSZ 7145:1999. 2.5. szakasz követelménynek:
- b) Megfelelő számú és nagyságú tálak, edények álljanak rendelkezésre a mintavételhez és a mintaosztáshoz.

- c) Hitelesített mérleg mely az adott növényfaj(ok) mintáinak a pontos és gyors mérését tegye lehetővé.
- d) Különböző méretű mintatasakok beszerzése a fémzároltató feladata. Ez lehet duplafalú papír vagy vászontasak.

29.5. A tétel előkészítése a mintavételhez

A vetőmagtételt a raktárban úgy kell elhelyezni, hogy annak minden csomagolási egységéhez hozzá lehessen férni. Ellenkező esetben a mintavételt meg kell tagadni.

Amennyiben minden csomagolási egység megfelelő típusú fémzárolási címkével van ellátva, és azok tartalmazzák a tétel szükséges adatait, akkor lefolytatható a mintavétel.

A csomagolási egységeket úgy kell lezárni, hogy a zárás megsértése nélkül ne lehessen a vetőmaghoz hozzáférni. Mintázásra azonos feliratú, színű, anyagú, tömegű, formájú, tiszta, sérülésmentes göngyölegekben szabad előterjeszteni a tételt.

29.6. Mintavétel módja - mintavételi eszközök

Ha a fémzároló a vetőmagtétel előterjesztését megfelelőnek találja, megtörténhet a mintavétel.

29.6.1. Automata, illetve félautomata mintavétel

Automata mintavevőkre egységes műszaki előírás és követelmény nincs. Bármilyen típusú automata mintavevő munkáját kézi mintavétellel szűrőpróbaszerűen, de rendszeresen ellenőrizni kell. (Hibahatáron kívüli eredménynél kikapcsolni, javítani szükséges.)

Folyamatos (automata) mintavevő egyaránt használható zsákban és tartályban (konténer, siló) tárolt vetőmagok mintavételére. Alkalmasnak kell lennie, hogy a csomagolási anyagokba töltéskor a folyó vetőmagból folyamatosan vagy szabályozható rövid időközönként meghatározott mennyiségű részmintát vegyen. Az alapmintát összegyűjtő zsákokat tételazonosító címkével kell ellátni. A tartályt úgy kell elhelyezni, hogy az a fémzárral a mintavevőhöz rögzíthető, és a fémzár megsértése nélkül felnyithatatlan legyen. A folyamatos mintavevőt úgy kell beállítani, hogy a töltés teljes folyamata alatt tételenként szabványos alapmintát vegyen. A mintavevő egységeket a mintavevőknek kell lezárni, vagy a felügyelete alatt zárhatják le.

29.6.2. Kézi mintavétel mintavevő eszközzel

29.6.2.1. Zárt zsákokból való mintavétel

A dobozos mintavevő törít beömlő nyílásával lefelé fordítva a vízszinteshez viszonyított kb. 30 fokos szöveget bezáró ferdesíkban kell a zsákban vagy más csomagolási egységbe szűrni úgy, hogy a törít az egész magszelvényt végigérje. Ezután a törít nyílásával felfelé kell fordítani, és egyenletes gyorsasággal kihúzni.

A mintavevő törít (zsákszúrcsapot) ugyancsak beömlő nyílásával lefelé fordítva a vízszinteshez viszonyított kb. 30 fokos szögben, felfelé haladó irányban kell a zsákba szűrni úgy, hogy a beömlőnyílás a zsák közepéig érjen. A törít ezután nyílásával felfelé fordítva kell fokozatosan lassulva kihúzni. A zsák közepét el nem érő rövid mintavevő törít használni nem szabad, mert az csak a zsák oldalához - sűrűség (fajsúly), gördülékenység stb. szerint - rendeződött magvakból vesz mintát. A mintavétel helyén képződő lyukat papírsáknál kitöltött öntapadós OMMI címkével, vagy mintázó szalaggal kell lezárni. A mintavevő törre nincs egységes műszaki előírás annak kialakítását célszerű a mintázandó vetőmag fizikai tulajdonságaihoz (méret, gördülékenység) és a zsák méretéhez igazítani.

29.6.2.2. Nyitott csomagolási egységek mintavétele

Mintavevő bot

A mintázóbot egy üres fémcső, ami egy szorosan záródó kihegyezett külső hengerben van. A cső oldalán nagyobb szakaszokon a falában nyílások vannak, ahol a mag az üregbe tud áramolni, ha a külső és belső rész nyitott.

A mintavevő botot a maghalmazba zárt helyzetben kell beszúrni, amikor a beszúrás helyével ellentétes oldalt elérte, a fogantyú elfordításával a beömlőnyílásokat ki kell nyitni, hogy ezáltal a bot belső ürege a nyílásokon át feltöltődhessen. Az egyenletes feltöltődés érdekében a botot oldalirányban kissé meg kell mozgatni, majd a nyílásokat elzárni és a mintával telt botot kihúzni.

Óvatosan kell a mintázó bot rekeszeit összezárni, hogy elkerüljük a magvak sérülését.

Füvek és herefélék első zárásakor csak nyitott zsákból szabad mintát venni.

Mintavevő dárda

Nagyobb göngyölegek mintázásánál lehet használni.

Előnye:

- könnyű és gyors vele a mintavétel,
- jobban lehet irányítani, mint a rekeszes mintavevő botot.

Hátránya:

- Egyszerre kis magmennyiséget lehet vele kivenni,
- A rétegenkénti mintavétel nehézkes az alkalmazásával.

A mintázó botnak és dárdának olyan kialakításúnak kell lennie, hogy leérjen a konténer aljáig.

Ezenkívül nem törheti a magot.

Minden mintavevő eszközre vonatkozik az, hogy a mintázás megkezdése előtt azt ki kell tisztítani, nem lehet benne semmi szennyeződés.

29.6.3. Kézi mintavétel

Kézi mintavétel alkalmazható azoknál a magvaknál melyek vagy nagy méretűek (pl. tök), vagy nehezen gördülnek (pl. répa, fűvek).

Mivel kézi mintavétellel nem lehet kellő mélységig a zsákokba nyúlni, néhány zsákot át kell önteni.

29.7. Mintavételi eljárás

29.7.1. Részminták vétele

MSZ 7145:1999. 2.6.1. szakasz

29.7.2. A részminták száma

A részminták száma a csomagolási egységek számától vagy a tétel tömegétől függ, de mindkét esetben legalább annyi részmintát kell venni; hogy azok együttes tömege elérje az alapminta mennyiségét. MSZ 7145:1999. 2.6.2. szakasz.

Fásszárú növények rétegelve tárolt vetőmagtételi esetében a mintavétel előtt próbarostálást kell végezni. A rostálással elkülönített

vetőmag és rétegelő közeg aránya alapján határozható meg a vetőmag tömege.

A próbarostáláshoz 2-3 kg tömegű, legalább 4-5 helyről vett anyagot kell felhasználni.

Ehhez hasonlóan kell mintát venni a fűrészporba, tőzegbe, vagy más közegben tartott (szállított) nagy nedvességtartalmi magvakból (pl. ezüst juhar) azzal az eltéréssel, hogy a részmintát a közeggel együtt kell alap és laboratóriumi mintává csökkenteni.

29.7.3. Alapminta képzése

A részmintákat alapmintává kell egyesíteni.
MSZ 7145:1999. 2.6.3. szakasz

29.7.4. A laboratóriumi minta képzése

A laboratóriumi mintát az alapminta szükséges mennyiségre történő csökkentésével nyerjük, folytonos keverés mellett valamilyen mintaosztási eljárás végén (MSZ 6354-:2-2001.2.4. szakasz).

Ha az alapminta súlya indokolja, akkor azt lehet csökkentés nélkül, teljes egészében laboratóriumi mintának tekinteni. A laboratóriumi minta nem lehet kevesebb, mint az MSZ 7145:1999 szabványban leírtak, mert különben a vizsgálat eredményét nem lehet a tételre vonatkoztatni.

Kivételt képez a kukorica elit- (bázismag) mintázása, melynél 250 gr laboratóriumi mintát lehet képezni.

Hivatalos vizsgálatra a laboratóriumi mintát az illetékes vizsgáló laboratóriumba kell beküldeni.

A minták beküldése a fémzároltató feladata.
Hivatalos minősítő vizsgálatra legalább 2 db laboratóriumi mintát kell készíteni.

1. Laboratóriumi minta, a vizsgálatok alapja.
2. Letéti minta, amely a fémzároltató saját mintája.

29.7.5. Különminta képzése

A laboratóriumi mintán felül külön mintát kell képezni a következő esetekben:

- arankatartalom vizsgálatához (MSZ 7145:1999. 2.6.2. szakasz),
- nedvességtartalom meghatározásához,

- speciális magedegészségügyi és vagy beltartalmi vizsgálatokhoz, amely legalább a fele laboratóriumi minta legyen,
- fajtakitermesztéshez szántóföldi vhr. 1-5 melléklet hazai szaporításból származó tétel első forgalomba helyezéskor történő fémzárolásánál
 - OMMI által zárt SE-ből
 - Valamennyi elit tételből,
 - Valamennyi I. fokú tételből,
 - Napraforgó és kukorica I. foknak minősülő hibridjeiből
 - Fajtaigazoltan importból származó és exportra fémzárolt vetőmagtételből,
 - Céltermeltetés céljából behozott tételekből.

A vhr. szerint szűrőpróba szerű vizsgálathoz a kiválasztás a Fajtakitermesztő Állomáson erre a célra kifejlesztett szoftver segítségével történik

Zöltség vhr. 1.sz. melléklet fajainak szaporulati fokos tételeiről fentiek szerint a standard tételekből a Vetőmag Terméktanáccsal való egyeztetés alapján a standard előállítóknak kell a mintát vizsgálatra beküldeni.

29.8. A mintavétel speciális esetei

29.8.1. Papírsákos tételek mintázása

Papírsákos tételeknél a mintázás helyén kötelező a kitöltött öntapadós OMMI címke, vagy a mintázó szalag.

29.8.2. Mintavétel egyöntetűségi vizsgálathoz

Általánosságban egy vetőmag tételről feltételezik, hogy az egyöntetű. Ha ez lenne a helyzet, akkor bárhonnán ki lehetne venni a vizsgálathoz szükséges mennyiségű vetőmagmintát egy helyről, hiszen az is képviselné a tételt. A valóságban ez igen ritkán fordul elő. A vetőmag tételek szinte sosem tökéletesen egyöntetűek az alábbi okok miatt:

- a tételt alkotó kisebb és nagyobb magok csomagolási egységen belül a tömegük szerint rendeződnek,
- a betakarítás során a táblák különböző helyeiről származó, ezért eltérő érettségű, helyzetű és egészségi állapotú magtömeg keveredik össze, esetleg még gyommagvakkal is,
- műszakváltás miatt vagy a feldolgozás során az ellenőrzés nem működik az első lépcsőtől kezdve,

- a zsákolás idejére nem sikerül teljesen összekeverni a két vagy több helyről származó termést.

A mintavétel idejére a tételt már úgy kell keverni és tisztítani, hogy az egyöntetű legyen. A vetőmag homogenitásaért a fémzároltató a felelős, amit a mintavétel során a fémzárolónak folyamatosan ellenőriznie kell. A tételek egyöntetűségét azonban rendszeresen ellenőrizni kell. Egyöntetűségi vizsgálat bármely minőségi paraméterre elvégezhető.

Egyöntetűségi vizsgálatot kell végezni:

- új gyakorlatlan fémzároltatónál,
- automata mintavevő szűrő-próbaszerű ellenőrzésénél,
- a tételek összevonásánál,
- indokolt esetben.

Az egyöntetűségi mintavétel szabályait az MSZ 7145:1999 szabvány 3.5. fejezete tartalmazza.

29.9. Minták zárása

A laboratóriumi mintát ugyan úgy kell lezárni és jelölni, mint a teljes tételt. Minden esetben a függőcímkéből egy példányt a munkalap mellé csatolni kell.

Lezárás módjai:

- kézi varrással,
- szűrő kötéssel,
- varrógéppel való varrással,
- ragasztás OMMI cégjelzéses öntapadós címkéjével, vagy mintázó-szalaggal

Kézi varrásnál a fémzár használata előírás. Ragasztásnál nem kötelező a fémzár alkalmazása, de a zárás helyét aláírással kell hitelesíteni. (Javasolt az alkoholos íróeszköz használata.)

A mintatásokat úgy kell lezárni, hogy az apróbb magféleségek se hulljanak ki a varrásnál. Lényeges, hogy a zárás megsértése nélkül ne lehessen a mintákhoz hozzáférni.

Továbbiakban MSZ 7145:1999. 2.6.6. szakasz szerint.

29.10. Mintatasakok jelölése

A fémzárolt tételek mintatasakján az alábbi adatokat kell feltüntetni:

- a tétel fémzárolási számát,
- fajtát, fajtáját, szaporítási fokát,
- tömegét, a göngyölegek számát,
- a fémzároltató nevét, kódját, a fémzárolás időpontját, telephelyét
- külön meg kell jelölni a fémzárolás rendeltetését,
- A mintatasak felső részére feltűnően rá kell írni a vetőmag csávázott voltát.

Valamennyi tasakon fel kell tüntetni a minta számát.

Minta jellegét jelző kódszám:

1. Főminta
2. Letéti minta
3. Fajtakitermesztési minta
4. Nedvességtartalom vizsgálati minta
5. Kórtani minta
6. Beltartalmi vizsgálatokhoz szükséges minta
7. "Ad" minta, vagy munkalap
8. Egyöntetűségi vizsgálatra szóló minta
9. Csak csírázóképesség vizsgálatra szóló minta
10. Reklamációs minta
11. Egyéb vizsgálati minta

Az 1. számú minta minden esetben a vizsgálatokat végző laboratóriumba küldendő.

Jogi szempontból ez a minta különösen fontos, mert jogvitás esetekben az ebből végzett vizsgálatok eredménye perdöntő lehet. Ezért a mintavétel befejeztével sürgősen el kell juttatni a vizsgálat helyére.

29.11. Minták csomagolása:

MSZ 7145:1999. 2.6.6. szakasz

A fémzárolt vizsgálatra előkészített mintáknak a laboratóriumi vizsgálat és fajtakitermesztés helyére való eljuttatása a fémzároltató feladata.

29.12. A minták tárolása

MSZ 7145:1999.2.6.7. szakasz

A vizsgálatok után a mintákat magmintatárban kell tárolni, ahol biztosítani kell az állandó hőmérsékletet és páratartalmat.

Gondoskodni kell a másodlagos károkozók elleni védekezésről.

29.13. A minták megőrzésének időtartama

A fémzárolás érvényességének értelmezése megváltozott, ennek ellenére a mintákat továbbra is legalább a MSZ 7145:1999.2.6.8. szakasz szerinti ideig meg kell őrizni.

Megjegyzés:

A megőrzés időtartamát a mintavétel napjától kell számítani.

30. MUNKAVÉDELMI ELŐÍRÁSOK

A vetőmagvak, mintázása és vizsgálata során az alábbi munkavédelmi- és munkaegészségügyi előírások betartása kötelező:

- Mintázás céljából csak olyan zsákos tételek közé szabad bemenni, ahol a munkavégzés biztonságosan végezhető és a szabad mozgás akadályba nem ütközik.
- Zsákos vetőmagvak mintázása előtt meg kell győződni, arról, hogy a tétel csomagolási egységei biztonságosan vannak-e összerakva, kézi mintázás során nem mozdulnak-e meg. Balesetveszélyesen összerakott zsákokat tilos mintázni. Összerakott műanyag zsákok mintázásánál - azok csúszási tulajdonsága miatt - különös gonddal kell eljárni.
- Mintázás céljából tilos olyan magas garadában, konténerben vagy tartályban tárolt vetőmagba belemenni, vagy mélyen behajolni, amely a mintázót elnyelheti.
- A mintázó tört, botot úgy kell tárolni, szállítani, hogy az a vele dolgozó, illetve más testi épségét ne veszélyeztesse.
- A magvak laboratóriumi gépekkel való tisztítása, rostálása során bekapcsolt állapotban lévő, illetve mozgó gépbe belenyúlni tilos.
- Gázosított, frissen fertőtlenített raktárban a munkaegészségügyi várakozási idő letelte előtt munkát végezni tilos.
- Csávázott vetőmagvak fémzárolása és mintázása során hosszú ujjú védőköpeny, porálarc, gumikesztyű használata kötelező.
- Csávázott mintát osztani, vizsgálni lehetőleg elszívó alatt kell. Gumikesztyű, hosszú ujjú védőköpeny és porvédő álarc viselése kötelező.

A fémzároló a mintavételt megtagadhatja munkavédelmi okokból, amit a Mintavételi Jegyzőkönyvben rögzíteni kell.

31. VETŐMAGVAK HELYSZÍNI VIZSGÁLATA

Ezen fejezetnek nem célja a vizsgálatok részletes leírása, mivel azokat az MSZ 6354-2:2001 sz. szabvány tartalmazza. Ugyanakkor eligazítást kíván nyújtani a vetőmagvak helyszíni vizsgálatát illetően. Helyszíni vizsgálatok azok a vizsgálatok, amelyeket a felügyelő az Intézet laboratóriumán kívül, a mintavétel alkalmával a fémzároltató telephelyén végez. A rendelkezések várható módosulásáig a helyszíni vizsgálat lehetőségéről a vetőmagfelügyelet vezetője és a fémzároltató illetékese dönt. Helyszíni vizsgálatot csak az alábbiakban felsorolt feltételeknek megfelelő telephelyeken szabad végezni.

31.1. Helyszíni vizsgálatok személyi feltételei

Helyszíni vizsgálatot az Intézet azon dolgozója végezhet, aki az adott növényfaj vetőmagjának tisztaságvizsgálatából az Intézet központjában sikeres vizsgát tett és felhatalmazása, valamint megfelelő gyakorlata van.

31.2. Helyszíni vizsgálatok tárgyi feltételei

A fémzároltatónak a helyszíni vizsgálatok végzéséhez olyan tiszta, világos -esetleg külön- helyiséget (laboratórium) kell biztosítani, ahol befolyásmentesen végezhető a vizsgálatok.

Biztosítani kell olyan laboratóriumi berendezéseket (vizsgáló asztal, megfelelő pontosságú hitelesített mérleg, rosták, vizsgáló edények, csávázott tételek esetében elszívó berendezést, stb.), melyek az adott faj vetőmagjának vizsgálatához szükségesek.

31.3. Helyszínen végezhető vizsgálatok

- a.) Kalászos gabonák belföldre zárt tételeinek tisztaság- és idegenmag tartalom vizsgálata.
- b.) Kukorica, napraforgó részvizsgálatok:
 - belföldre zárt tételeinek tisztaság- és mérethűség vizsgálata
 - exportra zárt tételeinek mérethűség- és ezermagtömeg vizsgálata
- c.) Herefélék tételeinek arankavizsgálata.
- d.) Hüvelyesek és bükkönyök belföldre zárt tételeinek tisztaság- és idegen mag tartalom vizsgálata.
- e.) Élő állati kártevő vizsgálata.

Minden helyszíni vizsgálatot az MSZ 6354-2:2001 módszertani szabvány előírásainak megfelelően kell elvégezni.

31.4. Helyben visszautasítás

Amennyiben a helyszíni vizsgálatok eredménye alapján a tétel bármely paramétere nem felel meg a vonatkozó vhr. határértékeinek, a tételt vissza kell utasítani. A vizsgálatról munkalapot kell kiállítani, melynek a minősítési rovatát is ki kell tölteni az alkalmatlansági ok feltüntetésével, dátumozni, és aláírni.

Az élő állati kártevőt tartalmazó tételek felfüggesztésre kerülnek – a jelen szabályzat eljárási rendjének értelmében. További vizsgálatok a kártevő elleni védekezés befejezése után indíthatók újra

Ki kell állítani a mintavételi jegyzőkönyvet is, melyen közölni kell a helyszíni vizsgálat eredményét. A mintavételi jegyzőkönyvön történik a tétel címkéinek elszámolása is.

32. A BURGONYA VETŐGUMÓ FÉMZÁROLÁSA

32.1. A vetőgumó fémezésének és a Növényútlevél kiadásának általános feltételei

1. Alkalmos minősítésű szántóföldi ellenőrzési jegyzőkönyv.
2. Rügydugvány-, vagy ELISA-teszt vizsgálati jegyzőkönyv, mely szerint a szaporító tábla termésének vírusfertőzöttsége a szántóföldi vhr-ben megengedett határon belül van.
3. A Magyar Köztársaság Növény- és Talajvédelmi Szolgálatától kiadott, az adott szaporító táblára, illetve annak termésére vonatkozó okirat (jegyzőkönyv), ami tanúsítja, hogy a vetőgumó termésre a Növényútlevél kiadható.
4. A szántóföldi vhr szerint a legmagasabb szaporítási fokozat a Szuper elit. Ennél magasabb fokozaton tehát burgonya vetőgumó nem fémezhető (szekunder gumó sem).

Fémezhető szaporítási fokozatok: Szuper elit
 Elit 1
 Elit 2
 Elit 3
 I. fok

A vetőgumó fémezés a szuper elit fokozat kivételével az OMMI feladata. A szuper elit szaporítási fokozatú vetőgumó fémezése a fajtafenntartó feladata, írásbeli kérelemre azt az OMMI elvégzi. Az OMMI által elvégzett ELISA-teszt vizsgálat és az NTSZ által kiadott Növényútlevél ez esetben is követelmény.

A fémezés a vírusvizsgálat által megállapított szaporítási fokozaton lehetséges, de alacsonyabb fokozatban történő fémezésnek nincs akadálya.

Az egy tételben fémezhető vetőgumó mennyiségének felső határa a szántóföldi vhr szerint 25 tonna. A rendelet nem ad

lehetőséget e mennyiségi határ túllépésére, mint egyéb vetőmagvaknál (+5 %), tehát burgonya vetőgumónál a felső határt pontosan be kell tartani.

5. Csávázott tételek mintázásánál és vizsgálatánál be kell tartani a csávázott tételre vonatkozó munka- és egészségvédelmi előírásokat.

32.2. A fémzároltató feladatai a fémzárolás folyamatában

- A feldolgozás megkezdésekor az OMMI által rendszeresített formanyomtatványon a fémzároláshoz szükséges címkét az OMMI illetékes Területi Vetőmagfelügyelőségétől megrendeli. Kihelyezett címkenyomtató esetén fémzárolási számot kér az OMMI-től.
- A vetőgumótételeket felcímkézve, egymástól megfelelően elkülönítve, jól azonosítható módon „Fémzárolási megrendelő” kíséretében fémzárolásra előterjeszti.
- Függőcímké csak a Növényútleveél kiadására szolgáló igazolás birtokában nyomtatható.
- A mintavételhez, az alapminta összekeveréséhez, a vizsgálati minta elkészítéséhez két főt a fémzároló rendelkezésére bocsát.
- A mintavételhez szükséges eszközöket (zsák felbontásához, visszakötéséhez kés, kötözőanyag, a minta keveréséhez gombosvilla, a minta kiméréséhez mérleg) biztosítja.
- Megfelelő hőmérsékletű és megvilágosítású helyiséget biztosít a fémzároló részére a gumóvizsgálat elvégzéséhez és a szükséges iratok elkészítéséhez.
- A gumóvizsgálat során szükséges mérések elvégzéséhez 0,01 kg pontosságú mérleget biztosít.
- Megfelelő tisztálkodási lehetőséget biztosít a mintavételben résztvevők és a fémzároló részére.
- A fémzárolás során vett fajtakitermesztési mintákat, és a szükség szerinti egyéb mintákat a fémzároló rendelkezésének megfelelően a vizsgálati helyre továbbítja.

32.3. Fémzárolás uniós (belföldi) felhasználásra hazai szaporításból

A burgonya-vetőgumó fémzárolásához az EU rendszernek megfelelő típusú, a szaporítási fokozatnak megfelelő színű címkék használhatók. A címkék egyéb információ rovatába fel kell tüntetni:

- a fémzároltató nevét
- a csávázás tényét és a csávázószer nevét
- az osztályozottságot, elitnél a szaporítási fok részletezését
- Magyar Köztársaság Növény- és Talajvédelmi Szolgálat feliratot
- a Növényútleveél számát

Mintavétel: a mintavétel módjára, a részminták számára és gyakoriságára vonatkozóan a szántóföldi vhr 5. mellékletének „C” részének 1-4 pontjaiban foglaltak szerint kell eljárni. Minden esetben mintavételi jegyzőkönyvet kell készíteni.

A melléklet 5.2.2 pontja szerinti gumóvizsgálatot ebből a mintából kell elvégezni.

Gumóvizsgálat: A vizsgálati mintát először meg kell mérni és a minta tömegét feljegyezni. Ezután az idegen szennyeződést kell eltávolítani és lemérni. Ezt követően kerül sor a föld rögök és a tapadó föld eltávolítására, és mennyiségének meghatározására. Ha a gumó felületét csak a héjra tapadt vékony porréteg fedi, azt föld szennyeződésként nem kell figyelembe venni.

Az osztályozottságot négyzetes mércével kell ellenőrizni.

A gumóbetegségek megállapítása a vizsgálati minta gumóinak felvágásával vizuális elbírálással történik. Az egyes betegségekkel fertőzött gumókat külön-külön kell gyűjteni, majd ezek tömegét megmérni és előfordulásuk mértékét tömegszázalékban kifejezni.

A vizsgálandó betegségeket és hibákat a melléklet „C” részének 8. pontjában foglaltak szerint kell vizsgálni, illetve figyelembe venni.

Amennyiben egy gumón többféle betegség, illetve hiba is előfordul, akkor a legsúlyosabb betegséget, illetve hibát kell figyelembe venni. Mindig a kórtani eredetű hibát kell súlyosabbnak tekinteni. Az így megállapított értékeket a „Vizsgálati lap”-on fel kell jegyezni. A vizsgálati lapot a fémzárolónak, illetve a gumóvizsgálatot végzőnek alá kell írnia.

A vizsgálati laphoz 1 db minta címkét kell mellékelni.

Amennyiben a vizsgálat alapján a tétel megfelel a rendelet előírásainak, a vizsgálati lap egy példányát át kell adni a fémzároltatónak. Ennek alapján a forgalmazás megkezdhető.

A vizsgálati lap alapján „Vetőmagminősítő bizonyítvány” kerül kiállításra.

A szántóföldi vhr 5. melléklet „C” részének 6.6 pontja értelmében a fémzárolás során minden tételből ellenőrző kisparcellás fajtakitermesztésre mintát kell venni, amelyet hivatalosan le kell zárni. A rendelet 38.§ (4) pont e) alpontja értelmében az I. fokozatú szaporítási tételek 10 %-a kerül kitermesztésre. A felesleges nagytömegű mintaküldés elkerülése érdekében – fémzárolási időszakban – a burgonya vetőgumó fémzárolásról minden hétfőn kimutatást kell készíteni a Fajtakitermesztő Állomás részére és azt faxon vagy Emailen elküldeni, értesítést akkor is kell küldeni ha fémzárolás nem történt. A kimutatásnak tartalmaznia kell:

- fémzároltató nevét, címét és kódszámát,

- fémzároltatóként a fémzárolási számokat, a hozzájuk tartozó fajtát és szaporítási fokozatot, a fémzárolt mennyiséget és a frakciót

A kimutatások alapján a Fajtakitermesztő Állomás a tételeket beparcellázza és kijelöli a kitermesztésre kerülő tételeket, amelyeknek mintáit a fémzároló köteles Monorierdőre eljuttatni. A kijelölésre nem kerülő tételek mintáival a fémzároltató a továbbiakban szabadon rendelkezik.

32.4. Fémzárolás exportra (harmadik országba)

Export célra csak olyan vetőgumó szaporító tábla termése fémzárolható, amelyhez a növényvédelmi hatóság az export engedélyt és a növényútlevél kiadhatóságát igazolta.

Export rendeltetésű tétel esetében nemzeti színű csíkkal ellátott címkét kell használni és azt a zsákra felvarrni. Amennyiben a varrás nem oldható meg, akkor a zsákot alumínium fémzár felrakásával is le kell zárni.

A mintavétel és a gumóvizsgálat a belföldi fémzárolásnál leírtak szerint történik. A vizsgálati laphoz 1 db minta címkét kell mellékelni.

Valamennyi export tételből fajtakitermesztésre mintát kell venni. (rendelet 38.§ g) pont)

A tétel vizsgálata és minősítése során a fogadó fél szerződésben rögzített követelményeit is figyelembe kell venni. (Harmadik országba történő szállításnál a rendeletben foglaltaknál enyhébb előírások is alkalmazhatók.)

Exportra fémzárolt tételnél a vizsgálati lapot nem kell a fémzároltatónak átadni, mert a kiszállítás csak a Vetőmagminősítő bizonyítvány birtokában kezdhető meg.

32.5. Import vetőgumó fémzárolása

Európai Unión kívüli országból vetőgumót importálni csak Brüsszel által kiadott növényegészségügyi engedély birtokában lehet. Ennek nyilvántartása és az erről való tájékoztatás Központilag történik. Fentiek a kísérleti célú importra is vonatkoznak.

32.6. Érvényességi idő

A burgonya vetőgumó érvényessége a szántóföldi vhr szerint addig tart, ameddig a tétel a forgalmazás feltételeinek megfelel.

32.7. Speciális fémezáróási eljárások

32.7.1. Vetőgumó tétel ismételt fémezáróása

Ha a vetőgumó tétel fémezáróásának érvényessége annak minősége, vagy fizikai állapotának változásának következtében szűnik meg a vetőgumó tulajdonosa kérheti az OMMI területileg illetékes Vetőmagfelügyelőségétől a tétel felbontásának és újra feldolgozásának engedélyezését. Ennek birtokában a tétel felbontása után az újraválogatás elvégezhető és a tétel új fémezáróásra előterjeszhető. A tétel igazolásához mellékelni kell az eredeti címkéket. Az így előterjesztett mennyiség új fémezáróási számmal fémezáróható, de a bizonyítvány megjegyzés rovatában fel kell tüntetni, hogy mely tétel átválogatása után történt a fémezáróás. Ez igazolja a fémezáróható mennyiség túllépését is.

32.7.2. Szekunder kisgumó fémezáróása

(Mivel a fémezáróás csak szuper elit fokozatban lehetséges és a méret előírásoktól sem lehet eltérni, nem szükséges külön szabályozni.)

Szekunder gumó kizárólag továbbszaporításra használható fel.

32.7.3. Fémezáróás darabszám szerint csomagolt egységekben

Amennyiben a fémezáróató kéri, a vetőgumó darabszám szerint csomagolt göngyölegekben is fémezáróható. Ilyenkor a címkén a frakcióméret mellett a csomagolási egységben lévő gumók darabszámát is fel kell tüntetni. Az egalizálás követelménye szerint azonban egy tételben csak olyan göngyölegek fémezáróhatók, amelyekben a gumó darabszám is azonos. A göngyölegek átlagtömegét meg kell állapítani, és a vetőmagminősítő bizonyítványon a tétel tömegét kell szerepeltetni. Megjegyzésként kell feltüntetni a csomagolási egységenkénti darabszámot (pl.: 50 db/zsák).

Egyéb vonatkozásban ez esetben is a korábbiakban leírtak szerint kell eljárni.

33. KISZERELÉS

A fémezáróolt vetőgumó tételt az OMMI kiszereelési engedélye alapján az ott meghatározott feltételekkel (rendelet 52. §) a kiszereelő kisebb csomagolási egységekre bonthatja, vagyis kiszereelheti.

A kiszerezelt csomagolási egységek tömege legfeljebb 10 kg lehet.

A kiszerezésről pontos nyilvántartást kell vezetni, amit az OMMI rendszeresen ellenőriz. A kiszerezési címkén a gumó méretet és a Növényútlevél számát is fel kell tüntetni. Mivel az EU tagállamaiból származó vetőgumó tételeket már nem kell ismételtlen fémzárolni, fémzárolási számként az eredeti (külföldi) fémzárolási szám tüntetendő fel. Az eredeti fémzárolási címkéket a tenyészidő végéig meg kell őrizni. Eddig kell megőrizni az 52. § (2) pont e) alpontja szerinti letéti mintákat is.

Kiszerezelt vetőgumó csak árutermesztés céljára használható.

A kiszerezelt vetőgumó tétel érvényessége a szántóföldi vhr szerint a minősítéskori minőség megőrzéséig tart.

34. BURGONYA MINŐSÍTÉS SORÁN HASZNÁLT NYOMTATVÁNYOK

Burgonya mintavételi jegyzőkönyv

Kitöltése 3 példányban történik. Az első példányt a mintához kell mellékelni, a második példányt szántóföldi mintavétel esetén a szántóföldi ellenőrzési jegyzőkönyvhöz, kifogás esetén a hatósági ellenőrzési jegyzőkönyv TVF-nél maradó példányához kell csatolni, egyéb esetben is a TVF-nél kell megőrizni. A harmadik példány minden esetben a fémzároltatóé.

Vizsgálati munkalap

Kitöltése kettő példányban történik. Az első példányt a vetőmagminősítő bizonyítvány

TVF-nél maradó példányához kell csatolni. A második példányt belföldi fémzárolásnál a fémzároltatónak kell átadni, export fémzárolásnál ezt a példányt is az elsőhöz kell csatolni.

Vetőmagminősítő bizonyítvány

Kitöltése négy példányban történik. Elosztási rendje megegyezik a többi növényfajéval.

Függelék:

A vetőgumó fémzárolásánál alkalmazható frakció méretek:

25-30 mm	25-35 mm	30-35 mm	30-40 mm
35-40 mm	35-45 mm	35-50 mm	35-55 mm
40-45 mm	40-50 mm	40-55 mm	40-60 mm
45-50 mm	45-55 mm	45-60 mm	45-65 mm
50-55 mm	50-60 mm	50-65 mm	50-70 mm

55-60 mm	55-65 mm	55-70 mm	55-75 mm
60-65 mm	60-70 mm	60-75 mm	60-80 mm

A táblázat bármeddig folytatható, mert felső határ nincs.